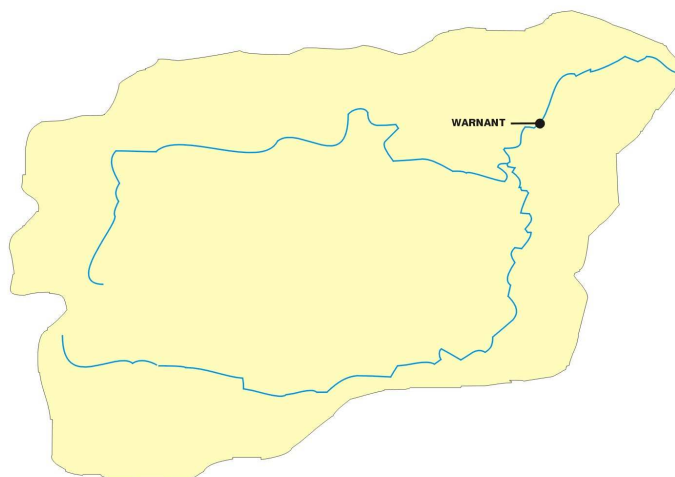
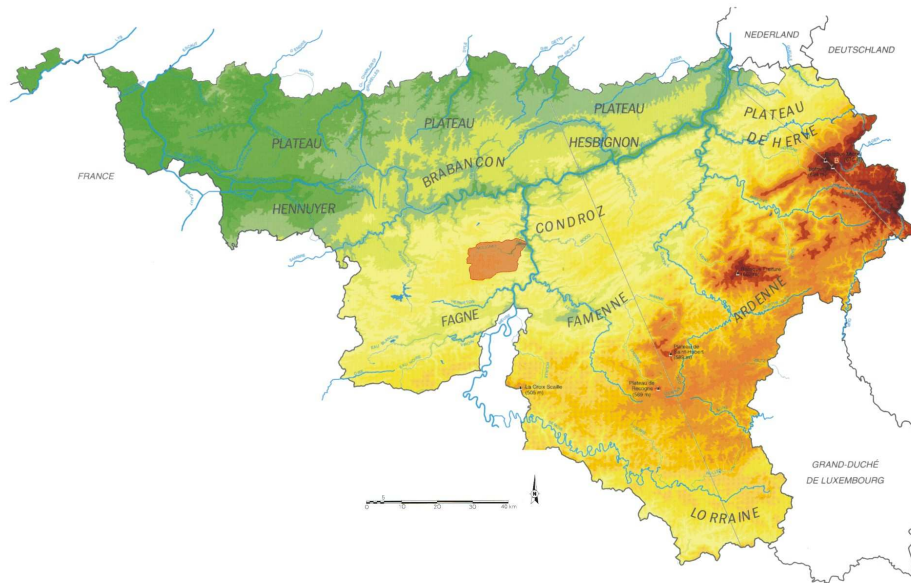




Janvier, février, mars 2010



Résumé climatologique

D'après l'Institut Royal Météorologique, en janvier 2010, le total des précipitations fut normal. Les moyennes régionales des précipitations ont toutes été inférieures aux valeurs normales. Les cotes journalières les plus abondantes se sont produites principalement le 16 ou le 29. Les précipitations n'ont été accompagnées d'aucun phénomène orageux et furent en tout ou en partie de neige du 1^{er} au 31. Les précipitations ont été normalement fréquentes à Uccle.

Le mois de février fut caractérisé par des valeurs normales du total des précipitations. Les moyennes régionales des précipitations furent généralement supérieures aux normales. Les cotes journalières les plus abondantes se sont produites le plus souvent le 2, le 22 ou le 28. Des orages ont eu lieu les 1^{er}, 3, 22 et 24 et les précipitations furent en tout ou en partie accompagnées de neige du 1^{er} au 4, du 6 au 23, le 25, le 27 et le 28. A Uccle, la fréquence des précipitations fut très anormalement élevée.

Le mois de mars a connu des valeurs normales du total des précipitations ; les moyennes régionales furent supérieures aux valeurs normales. Les cotes journalières les plus abondantes furent relevées principalement le 20 ou le 28. Des phénomènes orageux ont été enregistrés les 6, 20, 21, 25, 29, 30 et 31 et les précipitations furent en tout ou en partie accompagnées de neige durant 12 jours. La fréquence des précipitations fut normale à Uccle.

La station principale

Attention : les données récentes utilisées dans ce document sont des données non définitives et peuvent dès lors faire l'objet de modifications.

Warnant

La station de Warnant est équipée d'un limnigraphe à flotteur et la superficie de son bassin versant est de 125 km².

Les statistiques utilisent les débits de la période comprise entre 1969 et 2010.

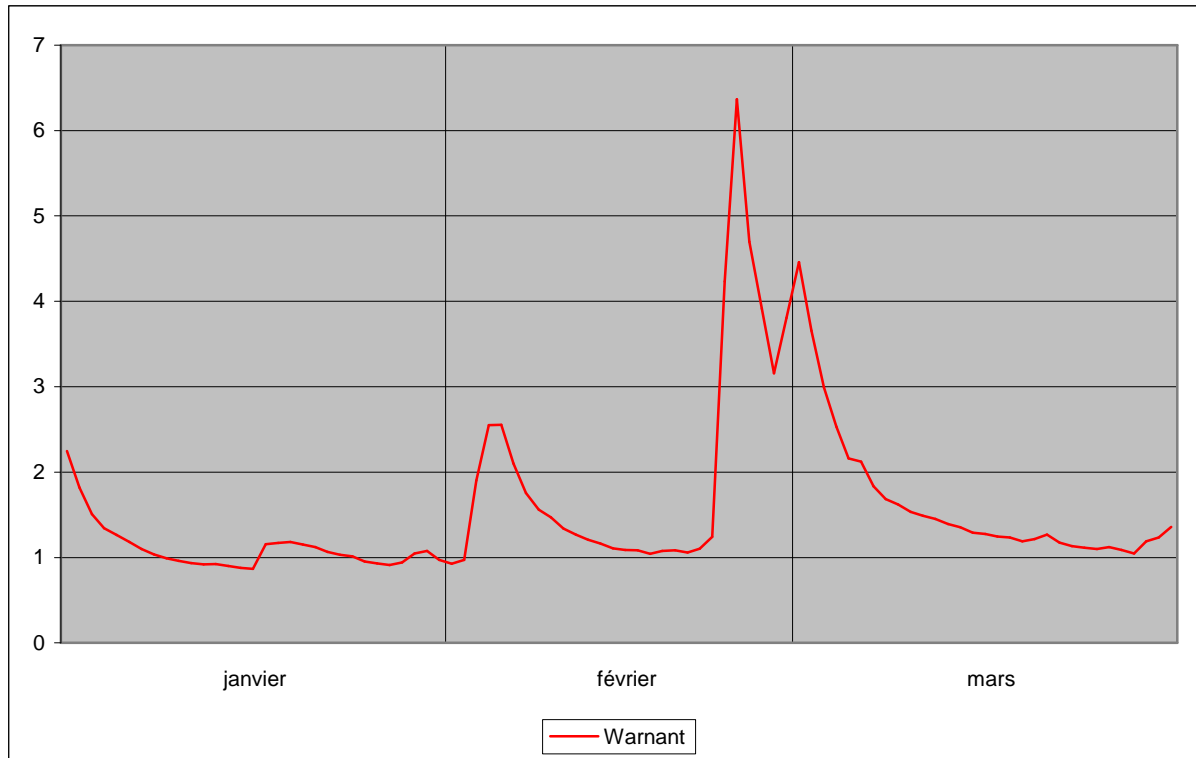
Les débits journaliers

Le tableau suivant présente les débits journaliers (en m³/s) de Warnant pour les mois de janvier, février et mars 2010. Au bas du tableau se trouvent le minimum, la moyenne et le maximum du mois.

	janvier	février	mars
1	2.24	0.93	4.46
2	1.82	0.97	3.66
3	1.51	1.90	2.99
4	1.35	2.55	2.53
5	1.26	2.55	2.16
6	1.18	2.10	2.12
7	1.10	1.76	1.84
8	1.04	1.56	1.68
9	0.99	1.47	1.62
10	0.96	1.34	1.54
11	0.94	1.27	1.49
12	0.92	1.21	1.45
13	0.92	1.16	1.39
14	0.90	1.11	1.36
15	0.88	1.09	1.29
16	0.87	1.08	1.28
17	1.16	1.04	1.25
18	1.17	1.08	1.24
19	1.18	1.09	1.19
20	1.15	1.06	1.22
21	1.12	1.10	1.27
22	1.07	1.24	1.18
23	1.03	4.24	1.14
24	1.01	6.37	1.12
25	0.95	4.70	1.10
26	0.93	3.92	1.12
27	0.91	3.16	1.09
28	0.94	3.81	1.05
29	1.05	-	1.19
30	1.08	-	1.23
31	0.97	-	1.36
minimum	0.87	0.93	1.05
moyenne	1.12	2.03	1.63
maximum	2.24	6.37	4.46

Graphique des débits journaliers

Le graphique suivant montre les débits journaliers de Warnant entre le 1^{er} janvier et le 31 mars 2010.



Les plus hauts pics de janvier ont été observés le 1^{er}, le 19 et le 30. Les débits de février furent beaucoup plus élevés, avec deux grands pics le 5 et le 24. Ce dernier fut le plus élevé du trimestre. En mars, le pic le plus haut datait du 1^{er} mars. Des plus petits pics ont également été observés, notamment le 31.

Les minima et les maxima

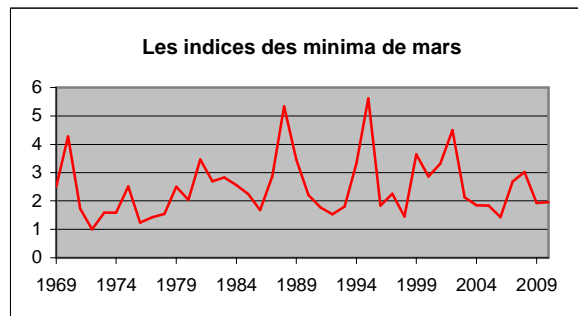
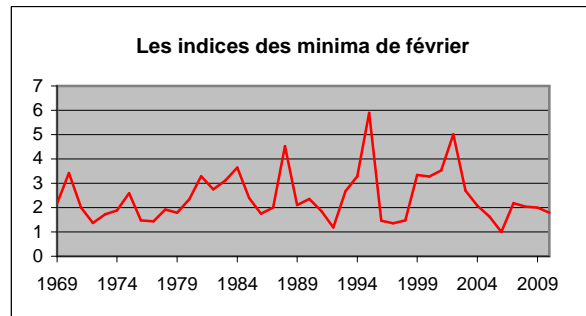
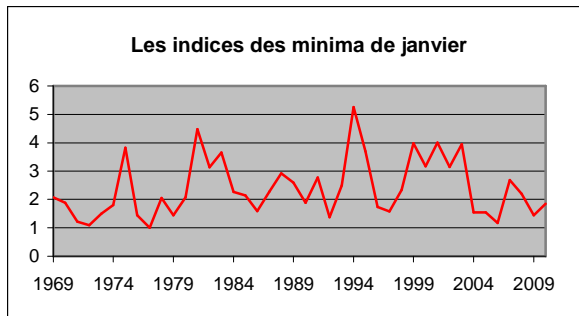
Le tableau suivant compare les minima de chaque mois en 2010 aux minima les plus bas observés précédemment pour chacun de ces mois, ainsi que les maxima de ces trois mois et les maxima les plus élevés observés. Les minima et maxima de chaque mois sont des valeurs journalières. Par exemple, à Warnant, le jour de janvier où les débits étaient les plus bas était le 4 janvier 1977, avec une moyenne de 0.47 m³/s.

	Warnant		
	janvier	février	mars
Minimum en 2010	0.87	0.93	1.05
Minimum des minima	0.47	0.52	0.53
Année	1977	2006	1972
Maximum en 2010	2.24	6.37	4.46
Maximum des maxima	14.23	21.91	14.20
Année	1993	2002	2001

Le mois de janvier a connu ses plus bas débits journaliers en 1977, février en 2006 et mars en 1972.

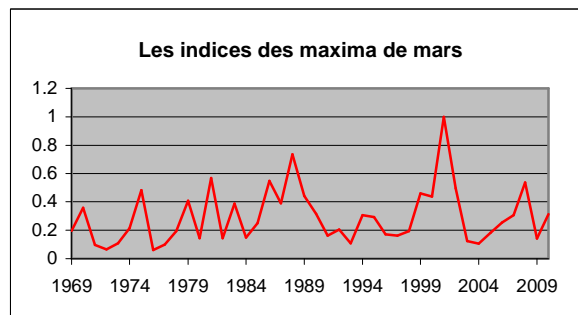
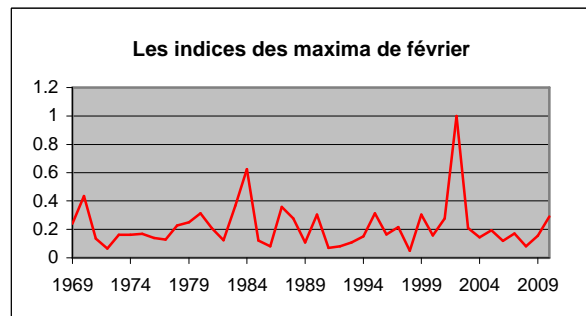
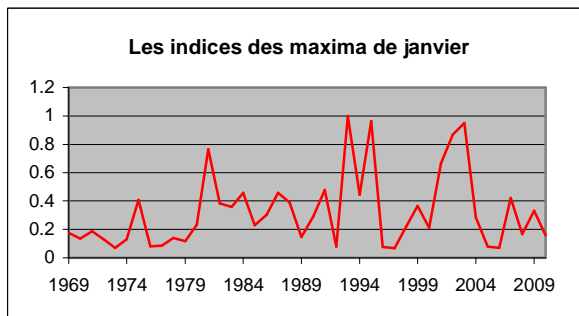
Les plus hauts débits journaliers ont été observés en 1993 en ce qui concerne janvier, 2002 pour février et 2001 pour mars.

Les graphiques suivants montrent, pour chaque mois du trimestre, les rapports entre leurs minima et le minimum de tous les minima observés. Par exemple, à Warnant, en janvier, le minimum des minima étant de 0.47 et le minimum de janvier 0.87, l'indice de 2010 est de 1.84, soit $0.87/0.47$.



— Warnant

Les graphiques suivants indiquent les rapports entre les maxima de chaque mois et le maximum de tous les maxima observés.

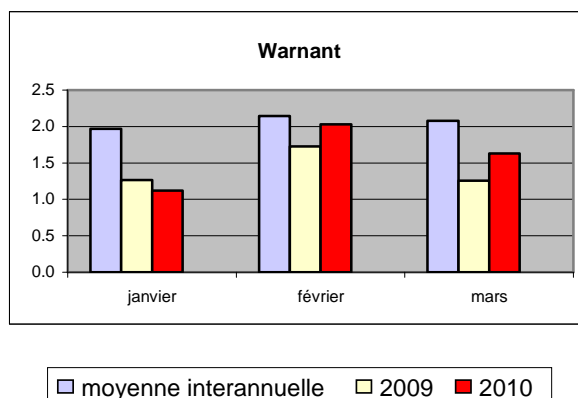


— Warnant

Les débits mensuels

Les valeurs mensuelles

Le graphique suivant compare, pour les mois de janvier, février et mars, la moyenne mensuelle interannuelle de 1969 à 2009, la moyenne mensuelle de 2009 et la moyenne mensuelle de 2010.

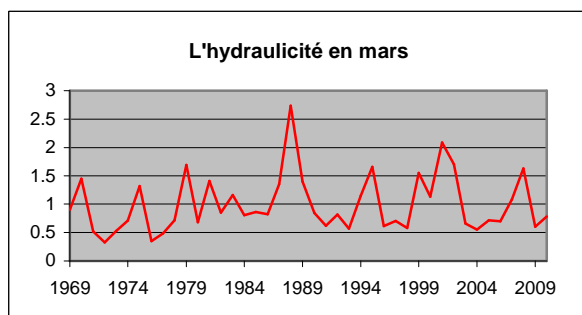
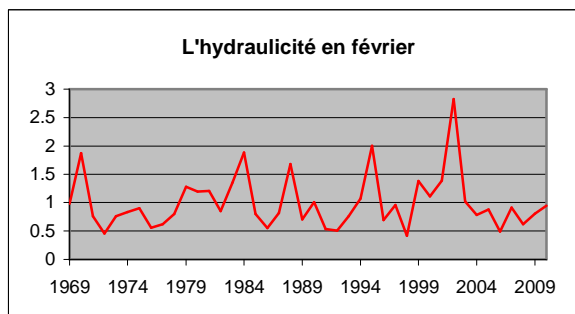
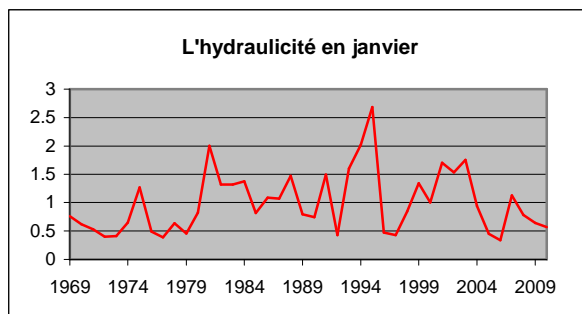


Les moyennes mensuelles de 2010 étaient inférieures aux moyennes interannuelles les trois mois. Le débit mensuel de janvier 2010 était inférieur au débit mensuel de janvier 2009, tandis que les moyennes mensuelles de février et mars 2010 dépassaient celles de février et mars 2009.

La moyenne interannuelle de février était supérieure à celle de mars, qui dépassait celle de janvier. En 2010 aussi, le débit mensuel le plus élevé était celui de février et le débit mensuel le plus bas était celui de janvier.

L'hydraulicité

L'hydraulicité est le rapport entre le débit moyen du mois considéré et la moyenne des débits moyens de ce mois pris sur toute la chronologie disponible (jusqu'en 2009 dans ce cas).



Les indices d'hydraulicité en 2010			
	janvier	février	mars
Warnant	0.57	0.95	0.78

— Warnant

En 2010, les indices d'hydraulicité étaient inférieurs à 1 les trois mois.

Les indices les plus bas ont été observés en 2006, 1998 et 1972 respectivement pour les mois de janvier, février et mars.

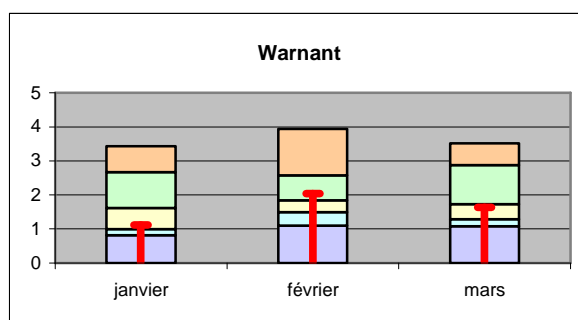
Les plus élevés étaient ceux de 1995 pour le mois de janvier, 2002 en février et 1988 en mars.

Les percentiles

Les percentiles sont calculés sur base des débits moyens mensuels pris sur toute la chronologie disponible et par mois. Le tableau suivant reprend les percentiles 10, 25, 50, 75 et 90. Si Warnant en janvier a pour 50^{ème} percentile la valeur 1.62, cela signifie qu'une année sur deux, le débit mensuel est inférieur à 1.62 m³/s.

	Warnant		
	janvier	février	mars
P10	0.82	1.09	1.08
P25	1.00	1.50	1.29
P50	1.62	1.83	1.72
P75	2.68	2.57	2.87
P90	3.44	3.94	3.50

Les percentiles se retrouvent dans le graphique suivant, sous la forme d'histogrammes. La partie intérieure rouge représente la moyenne mensuelle de 2010 et permet la comparaison de celle-ci avec les percentiles.



En 2010, les débits mensuels de janvier et de mars étaient compris entre le 25^{ème} percentile et la médiane, tandis que le débit de février se situait entre la médiane et le 75^{ème} percentile.