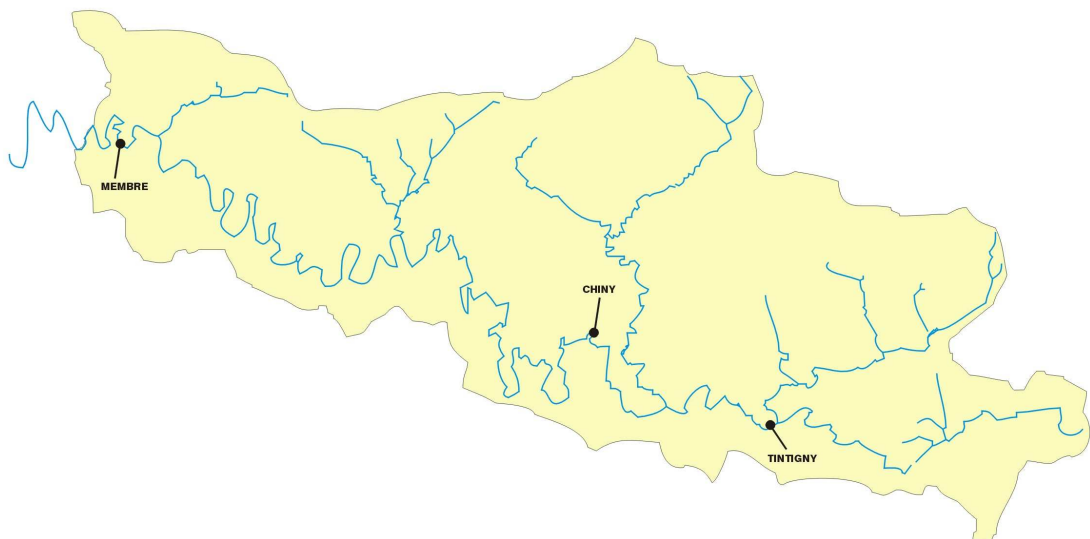
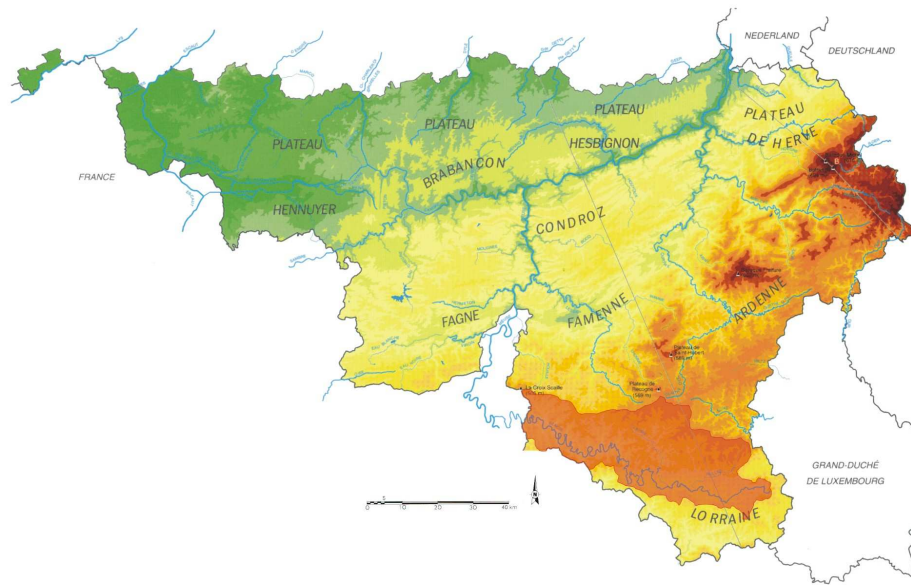




Janvier, février, mars 2010



Résumé climatologique

D'après l'Institut Royal Météorologique, en janvier 2010, le total des précipitations fut normal. Les moyennes régionales des précipitations ont toutes été inférieures aux valeurs normales. Les cotes journalières les plus abondantes se sont produites principalement le 16 ou le 29. Les précipitations n'ont été accompagnées d'aucun phénomène orageux et furent en tout ou en partie de neige du 1^{er} au 31. Les précipitations ont été normalement fréquentes à Uccle.

Le mois de février fut caractérisé par des valeurs normales du total des précipitations. Les moyennes régionales des précipitations furent généralement supérieures aux normales. Les cotes journalières les plus abondantes se sont produites le plus souvent le 2, le 22 ou le 28. Des orages ont eu lieu les 1^{er}, 3, 22 et 24 et les précipitations furent en tout ou en partie accompagnées de neige du 1^{er} au 4, du 6 au 23, le 25, le 27 et le 28. A Uccle, la fréquence des précipitations fut très anormalement élevée.

Le mois de mars a connu des valeurs normales du total des précipitations ; les moyennes régionales furent supérieures aux valeurs normales. Les cotes journalières les plus abondantes furent relevées principalement le 20 ou le 28. Des phénomènes orageux ont été enregistrés les 6, 20, 21, 25, 29, 30 et 31 et les précipitations furent en tout ou en partie accompagnées de neige durant 12 jours. La fréquence des précipitations fut normale à Uccle.

Les stations principales

Les deux stations proposées, qui se trouvent sur la Semois, sont Membre et Tintigny. Elles sont toutes deux équipées d'un limnigraphe à flotteur.

Attention : les données récentes utilisées dans ce document sont des données non définitives et peuvent dès lors faire l'objet de modifications.

Membre

La station de Membre a un bassin versant de 1226 km². Les statistiques utilisent les débits de la période comprise entre 1968 et 2010.

Tintigny

Le bassin versant de Tintigny a une superficie de 381 km². Les données utilisées concernent les années 1974 à 2010.

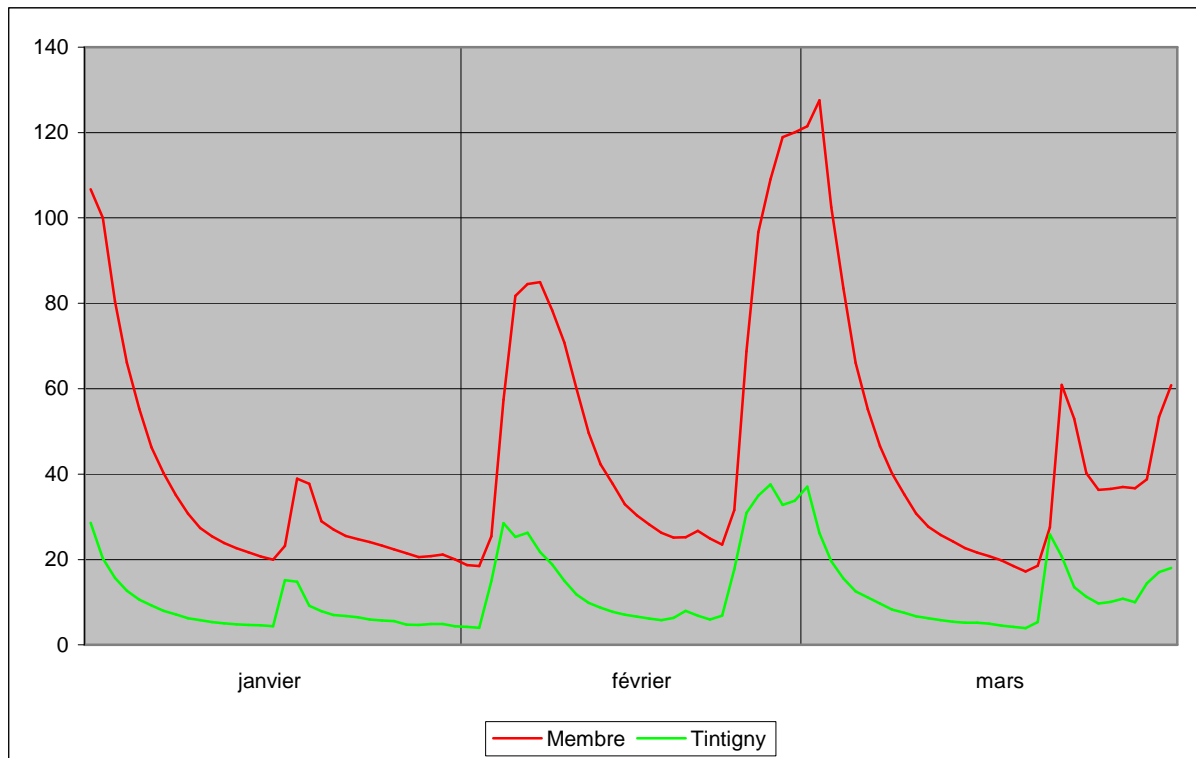
Les débits journaliers

Le tableau suivant présente les débits journaliers (en m³/s) de Membre (M) et Tintigny (T) pour les mois de janvier, février et mars 2010. Au bas du tableau se trouvent le minimum, la moyenne et le maximum du mois.

	janvier		février		mars	
	M	T	M	T	M	T
1	106.78	28.57	18.70	4.20	121.49	37.09
2	100.02	20.25	18.49	4.00	127.56	26.22
3	80.46	15.75	25.45	14.93	102.50	19.61
4	66.21	12.67	57.44	28.50	83.45	15.57
5	55.27	10.58	81.79	25.28	66.11	12.48
6	46.30	9.23	84.52	26.27	55.19	11.08
7	40.17	7.97	84.99	21.81	46.57	9.65
8	35.12	7.13	78.36	18.87	40.11	8.27
9	30.77	6.18	70.83	15.00	35.23	7.49
10	27.39	5.75	59.99	11.78	30.74	6.63
11	25.43	5.35	49.67	9.78	27.69	6.23
12	23.85	5.03	42.27	8.66	25.73	5.74
13	22.70	4.79	37.70	7.69	24.25	5.38
14	21.68	4.66	32.96	7.01	22.72	5.20
15	20.72	4.59	30.32	6.61	21.63	5.18
16	19.99	4.35	28.24	6.15	20.81	4.96
17	23.21	15.23	26.28	5.75	19.83	4.49
18	38.96	14.76	25.14	6.27	18.51	4.18
19	37.74	9.11	25.22	7.96	17.24	3.87
20	29.00	7.85	26.69	6.80	18.59	5.31
21	27.01	6.98	24.96	5.90	27.57	25.88
22	25.53	6.73	23.53	6.82	60.97	20.71
23	24.76	6.46	31.58	17.72	52.94	13.49
24	24.07	5.90	68.82	30.95	40.20	11.19
25	23.26	5.72	96.63	34.94	36.33	9.64
26	22.36	5.52	109.07	37.60	36.50	10.05
27	21.50	4.74	118.96	32.77	36.98	10.80
28	20.57	4.63	120.07	33.77	36.69	9.98
29	20.81	4.87	-	-	38.76	14.38
30	21.15	4.84	-	-	53.38	17.08
31	20.09	4.38	-	-	60.90	18.06
minimum	19.99	4.35	18.49	4.00	17.24	3.87
moyenne	35.58	8.40	53.52	15.85	45.39	11.80
maximum	106.78	28.57	120.07	37.60	127.56	37.09

Graphique des débits journaliers

Le graphique suivant montre les débits journaliers de Membre et Tintigny entre le 1^{er} janvier et le 31 mars 2010.



En 2010, les plus hauts pics de janvier ont eu lieu le 1^{er} dans les deux stations, le 17 à Tintigny et le 18 à Membre. Les pics les plus élevés de février étaient ceux du 7 à Membre et du 4, du 6 et du 26 à Tintigny. En mars, les plus hauts pics ont été observés le 1^{er} et le 21 à Tintigny, le 2 et le 22 à Membre et le 31 dans les deux stations. Les pics les plus importants du trimestre étaient ceux du 2 mars à Membre et du 26 février à Tintigny.

Les minima et les maxima

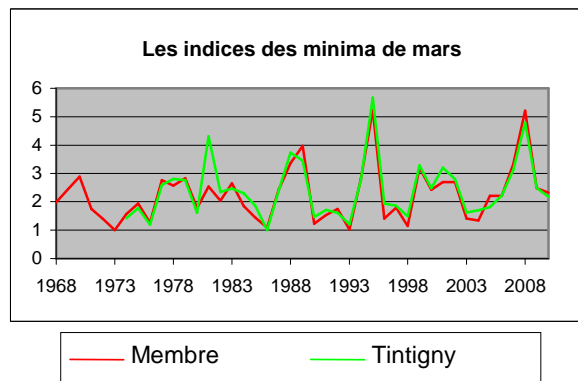
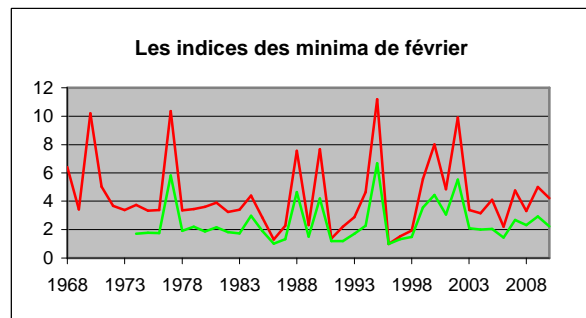
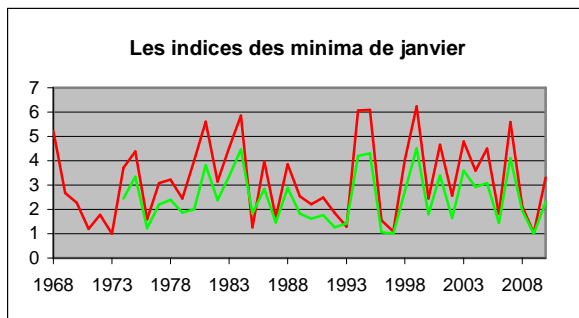
Les tableaux suivants comparent les minima de chaque mois en 2010 aux minima les plus bas observés précédemment pour chacun de ces mois, ainsi que les maxima de ces trois mois et les maxima les plus élevés observés. Les minima et maxima de chaque mois sont des valeurs journalières. Par exemple, à Membre, le jour de janvier où les débits étaient les plus bas était le 13 janvier 1973, avec une moyenne de 6.07 m³/s.

	Membre			Tintigny		
	janvier	février	mars	janvier	février	mars
Minimum en 2010	19.99	18.49	17.24	4.35	4.00	3.87
Minimum des minima	6.07	4.40	7.45	1.89	1.79	1.78
Année	1973	1996	1973	1997	1996	1986
Maximum en 2010	106.78	120.07	127.56	28.57	37.60	37.09
Maximum des maxima	454.50	333.00	184.37	170.28	107.51	60.60
Année	1993	1984	1988	1993	1984	1986

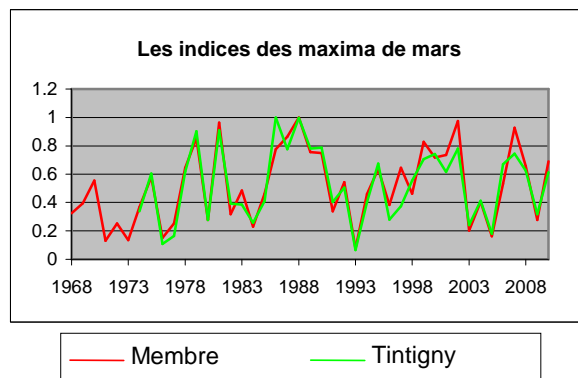
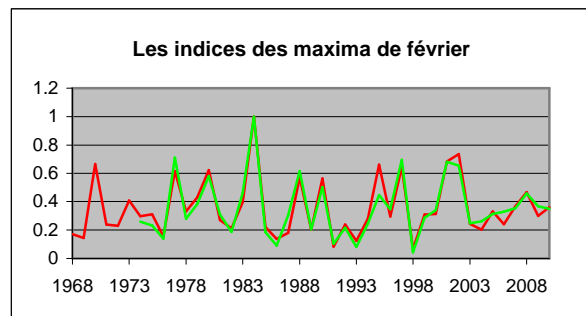
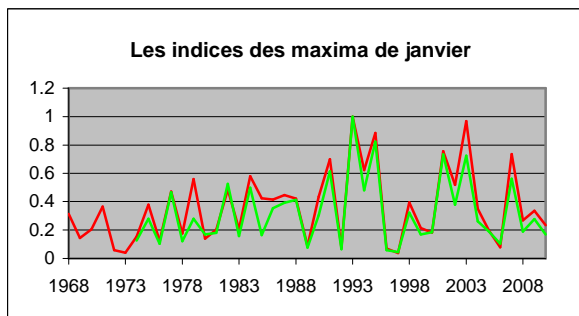
Le mois de janvier a connu ses plus bas débits journaliers en 1973 et 1997, février en 1996 et mars en 1973 et 1986.

Les plus hauts débits journaliers ont été observés en 1993 en ce qui concerne janvier, 1984 pour février et 1986 et 1988 pour mars.

Les graphiques suivants montrent, pour chaque mois du trimestre, les rapports entre leurs minima et le minimum de tous les minima observés. Par exemple, à Membre, en janvier, le minimum des minima étant de 6.07 et le minimum de janvier 19.99, l'indice de 2010 est de 3.29, soit $19.99/6.07$.



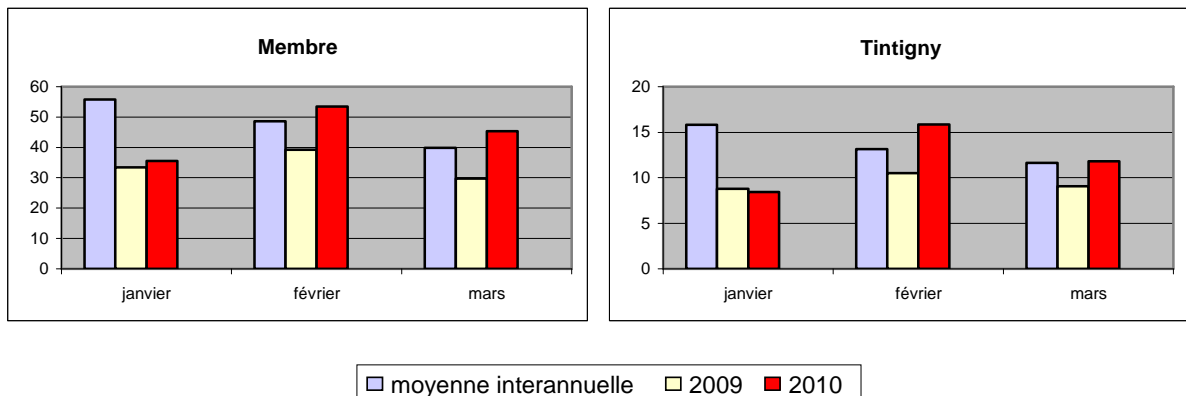
Les graphiques suivants indiquent les rapports entre les maxima de chaque mois et le maximum de tous les maxima observés.



Les débits mensuels

Les valeurs mensuelles

Les graphiques suivants comparent, pour chaque station et pour les mois de janvier, février et mars, la moyenne mensuelle interannuelle sur une période propre à chaque station (jusqu'en 2009), la moyenne mensuelle de 2009 et la moyenne mensuelle de 2010.



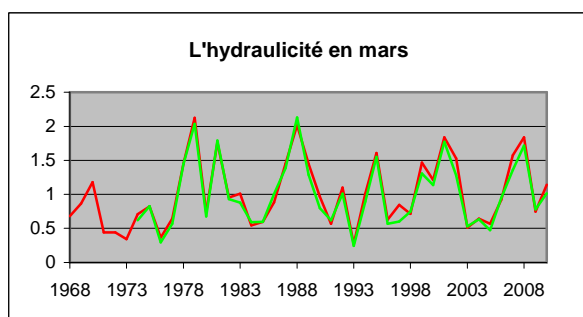
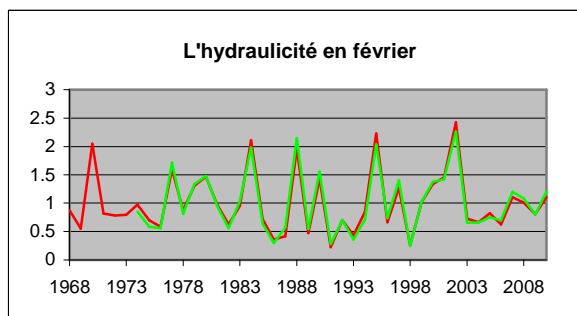
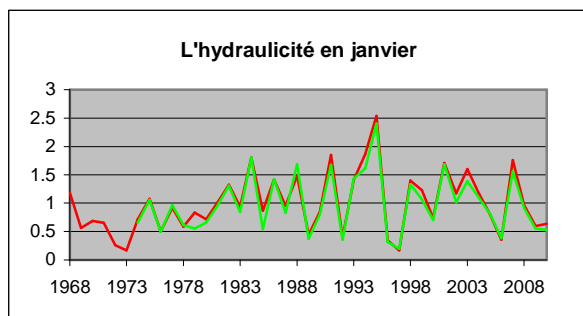
Pour les deux stations, les moyennes mensuelles de 2010 étaient inférieures aux moyennes interannuelles en janvier et supérieures aux moyennes interannuelles en février et en mars.

Les débits mensuels de 2010 dépassaient les débits mensuels de 2009 les trois mois et dans les deux stations, sauf en janvier à Tintigny où la moyenne mensuelle de 2010 était inférieure à celle de 2009.

Les moyennes interannuelles de janvier dépassaient les moyennes interannuelles de février, qui étaient supérieures à celles de mars. En 2010, les débits mensuels les plus élevés étaient ceux de février et les débits mensuels les plus bas étaient ceux de janvier.

L'hydraulicité

L'hydraulicité est le rapport entre le débit moyen du mois considéré et la moyenne des débits moyens de ce mois pris sur toute la chronologie disponible (jusqu'en 2009 dans ce cas).



Les indices d'hydraulicité en 2010			
	janvier	février	mars
Membre	0.64	1.10	1.14
Tintigny	0.53	1.21	1.02



En 2010, les indices d'hydraulicité de janvier étaient inférieurs à 1 et les indices d'hydraulicité de février et de mars dépassaient 1.

Les indices les plus bas ont été observés en 1973, 1991 et 1993 respectivement pour les mois de janvier, février et mars.

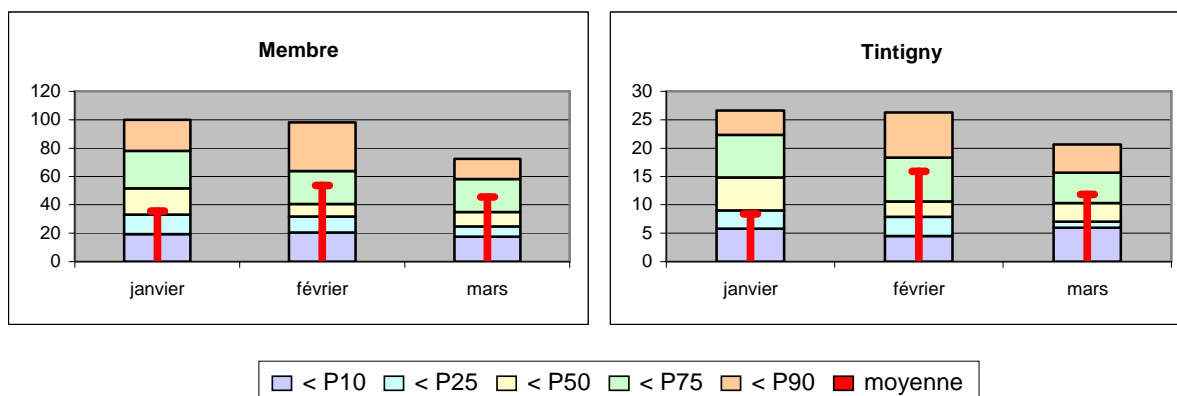
Les plus élevés étaient ceux de 1995 pour le mois de janvier, 2002 en février et 1988 en mars.

Les percentiles

Les percentiles sont calculés sur base des débits moyens mensuels pris sur toute la chronologie disponible et par mois. Les tableaux suivants reprennent les percentiles 10, 25, 50, 75 et 90. Si Membre en janvier a pour 50^{ème} percentile la valeur 51.6, cela signifie qu'une année sur deux, le débit mensuel est inférieur à 51.6 m³/s.

	Membre			Tintigny		
	janvier	février	mars	janvier	février	mars
P10	19.31	20.54	17.57	5.77	4.49	5.95
P25	33.18	31.72	24.76	9.00	7.86	7.04
P50	51.60	40.52	34.81	14.79	10.57	10.28
P75	78.09	63.82	58.02	22.34	18.35	15.63
P90	99.90	98.22	72.40	26.64	26.29	20.66

Les percentiles se retrouvent dans les graphiques suivants, sous la forme d'histogrammes. La partie intérieure rouge représente la moyenne mensuelle de 2010 et permet la comparaison de celle-ci avec les percentiles.



En 2010, le débit mensuel de janvier à Tintigny était légèrement inférieur au 25^{ème} percentile et le débit mensuel de janvier à Membre dépassait légèrement le 25^{ème} percentile. Quant aux débits de février et de mars dans les deux stations, ils étaient compris entre la médiane et le 75^{ème} percentile.