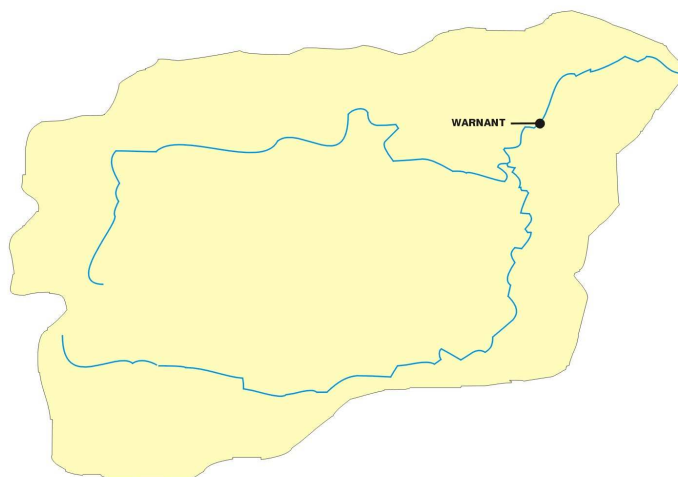
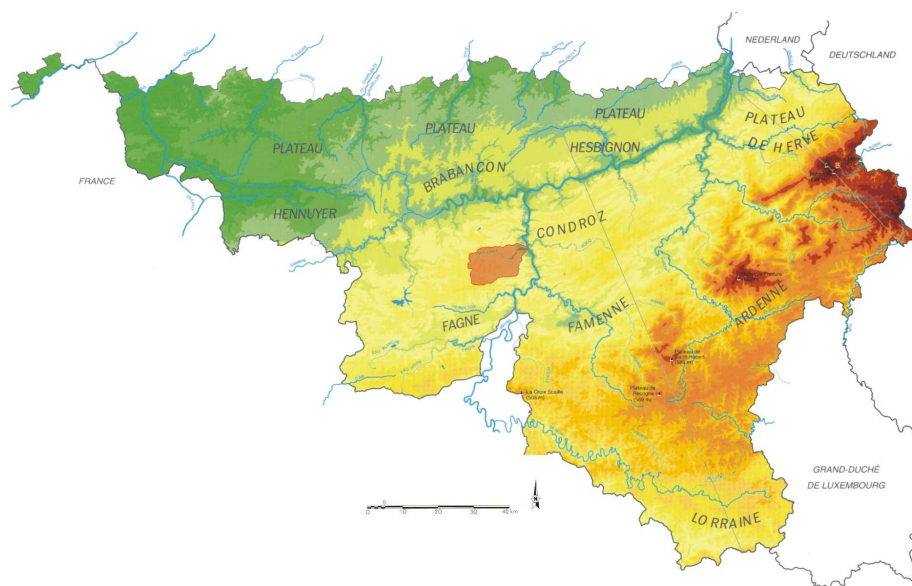




**Avril, mai, juin 2010**



## Résumé climatologique

D'après l'Institut Royal Météorologique, en avril 2010, le total des précipitations fut très anormal. Les moyennes régionales des précipitations ont toutes été inférieures aux valeurs normales. Les cotes journalières les plus abondantes se sont produites principalement le 2, le 3 ou le 4. Les précipitations ont été accompagnées de phénomènes orageux les 1<sup>er</sup>, 2, 3, 4, 13, 25, 29 et 30, et furent en tout ou en partie de neige les 1<sup>er</sup>, 4 et 9. Les précipitations ont été très anormalement peu fréquentes à Uccle.

Le mois de mai fut caractérisé par des valeurs normales du total des précipitations. Les moyennes régionales des précipitations furent variables autour des normales. Les cotes journalières les plus abondantes se sont produites le plus souvent le 2, le 11 ou le 26. Des orages ont eu lieu les 2, 3, 17, 25, 26 et 30 et les précipitations furent en tout ou en partie accompagnées de neige les 2, 3 et 12. A Uccle, la fréquence des précipitations fut normale.

Le mois de juin a connu des valeurs très anormales du total des précipitations ; les moyennes régionales furent toutes inférieures aux valeurs normales. Les cotes journalières les plus abondantes furent relevées principalement le 6, le 8 ou le 9. Des phénomènes orageux ont été enregistrés les 6, 8 et 14. Les précipitations ont été très anormalement peu fréquentes à Uccle.

## La station principale

**Attention : les données récentes utilisées dans ce document sont des données non définitives et peuvent dès lors faire l'objet de modifications.**

### Warnant

La station de Warnant est équipée d'un limnigraphe à flotteur et la superficie de son bassin versant est de 125 km<sup>2</sup>.

Les statistiques utilisent les débits de la période comprise entre 1969 et 2010.

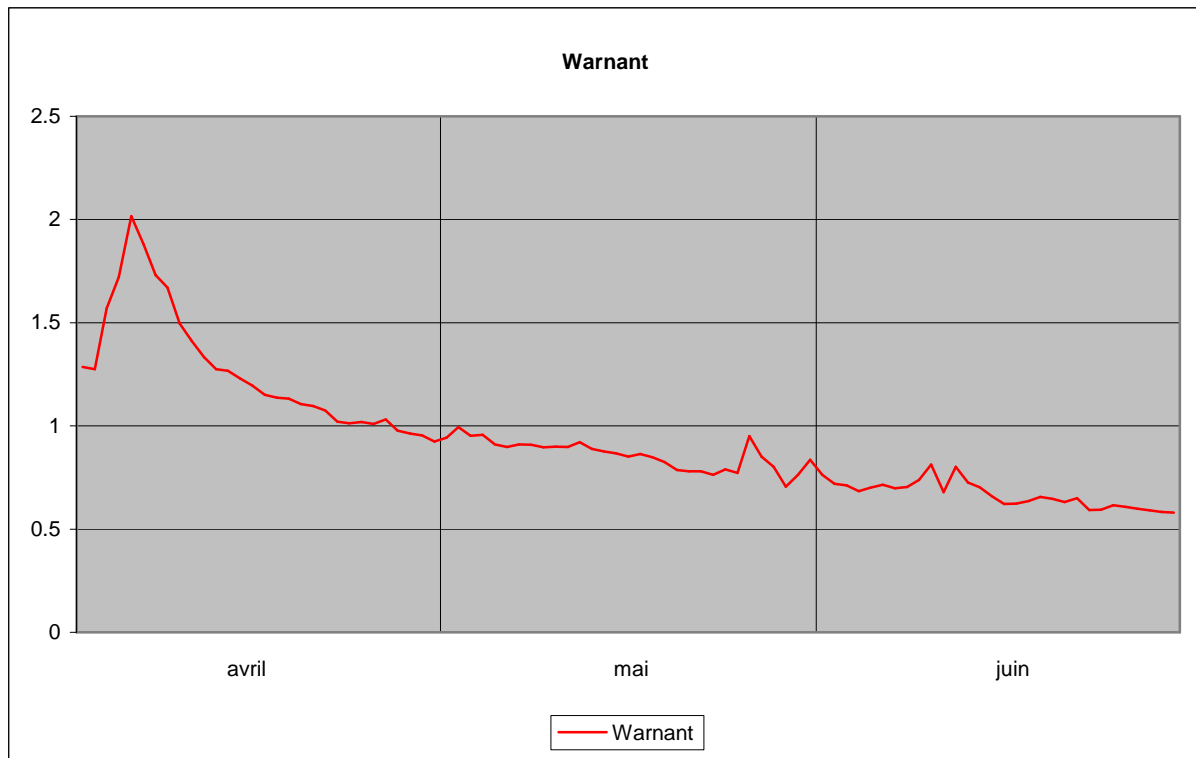
## Les débits journaliers

Le tableau suivant présente les débits journaliers (en m<sup>3</sup>/s) de Warnant pour les mois d'avril, mai et juin 2010. Au bas du tableau se trouvent le minimum, la moyenne et le maximum du mois.

	avril	mai	juin
1	1.29	0.94	0.76
2	1.28	0.99	0.72
3	1.57	0.95	0.71
4	1.72	0.96	0.68
5	2.02	0.91	0.70
6	1.88	0.90	0.72
7	1.73	0.91	0.70
8	1.67	0.91	0.70
9	1.50	0.90	0.74
10	1.41	0.90	0.81
11	1.34	0.90	0.68
12	1.28	0.92	0.80
13	1.27	0.89	0.73
14	1.23	0.88	0.70
15	1.20	0.87	0.66
16	1.15	0.85	0.62
17	1.14	0.86	0.62
18	1.13	0.85	0.64
19	1.11	0.83	0.66
20	1.10	0.79	0.65
21	1.07	0.78	0.63
22	1.02	0.78	0.65
23	1.01	0.76	0.59
24	1.02	0.79	0.59
25	1.01	0.77	0.62
26	1.03	0.95	0.61
27	0.98	0.85	0.60
28	0.96	0.80	0.59
29	0.95	0.71	0.58
30	0.93	0.76	0.58
31	-	0.84	-
minimum	0.93	0.71	0.58
moyenne	1.27	0.86	0.67
maximum	2.02	0.99	0.81

# Graphique des débits journaliers

Le graphique suivant montre les débits journaliers de Warnant entre le 1<sup>er</sup> avril et le 30 juin 2010.



Le plus haut pic d'avril (mais aussi du trimestre) a été atteint le 5. En mai, les débits ont diminué et des pics ont eu lieu notamment le 2, le 26 et le 31. En juin, les débits étaient encore plus bas. Des pics ont été observés principalement le 10 et le 12.

## Les minima et les maxima

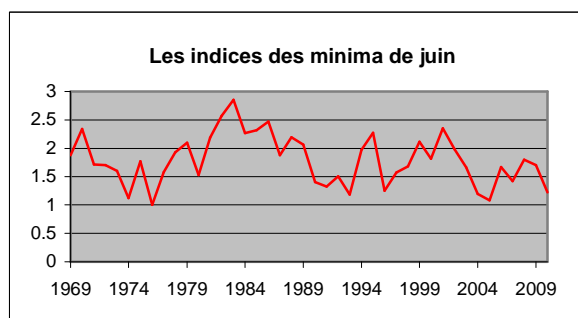
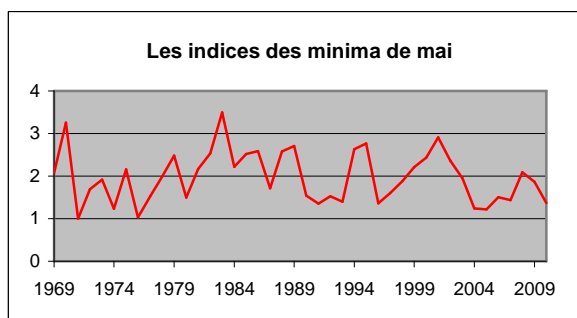
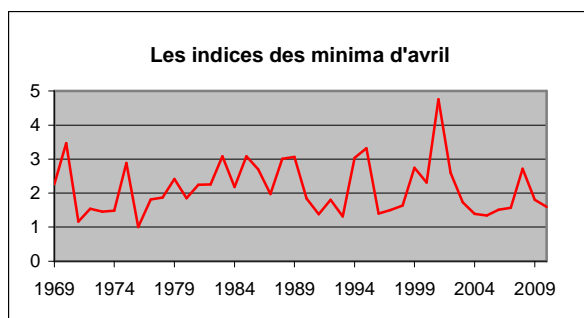
Le tableau suivant compare les minima de chaque mois en 2010 aux minima les plus bas observés précédemment pour chacun de ces mois, ainsi que les maxima de ces trois mois et les maxima les plus élevés observés. Les minima et maxima de chaque mois sont des valeurs journalières. Par exemple, à Warnant, le jour d'avril où les débits étaient les plus bas était le 30 avril 1976, avec une moyenne de 0.58 m<sup>3</sup>/s.

	Warnant		
	avril	mai	juin
<b>Minimum en 2010</b>	0.93	0.71	0.58
<b>Minimum des minima</b>	0.58	0.52	0.47
<b>Année</b>	1976	1971	1976
<b>Maximum en 2010</b>	2.02	0.99	0.81
<b>Maximum des maxima</b>	6.59	4.16	6.76
<b>Année</b>	1986	1988	1981

Les mois d'avril et de juin ont connu leurs plus bas débits journaliers en 1976, et mai en 1971.

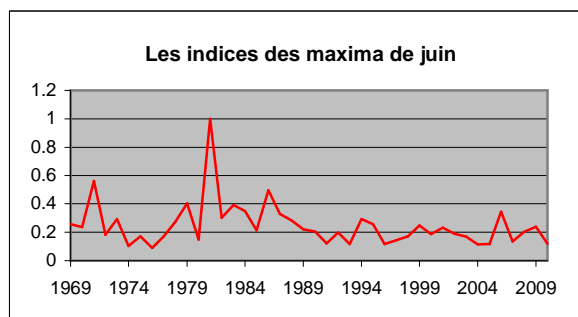
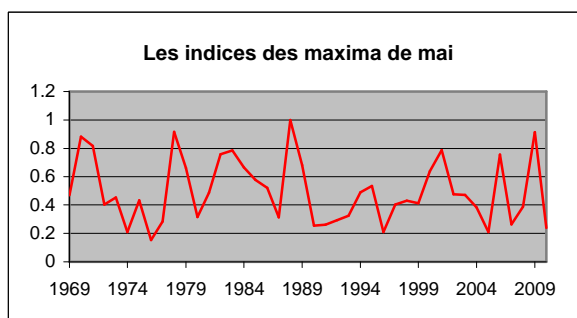
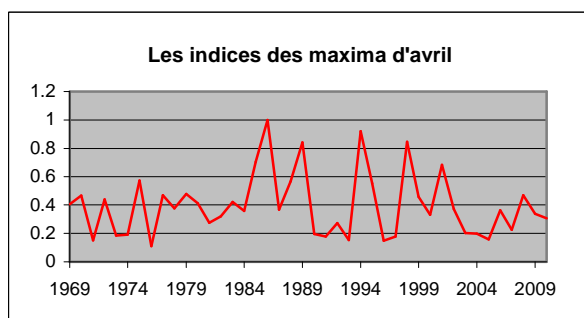
Les plus hauts débits journaliers ont été observés en 1986 en ce qui concerne avril, 1988 pour mai et 1981 pour juin.

Les graphiques suivants montrent, pour chaque mois du trimestre, les rapports entre leurs minima et le minimum de tous les minima observés. Par exemple, à Warnant, en avril, le minimum des minima étant de 0.58 et le minimum d'avril 0.93, l'indice de 2010 est de 1.59, soit  $0.93/0.58$ .



— Warnant

Les graphiques suivants indiquent les rapports entre les maxima de chaque mois et le maximum de tous les maxima observés.

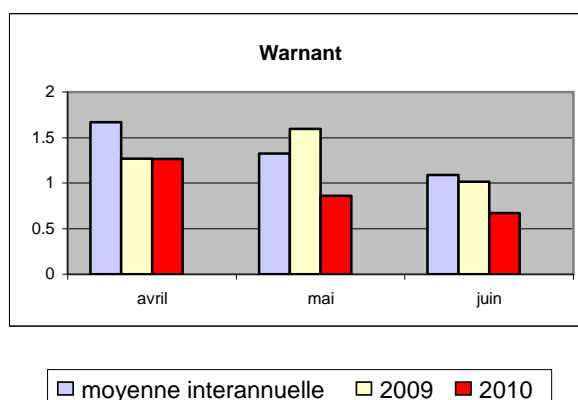


— Warnant

# Les débits mensuels

## Les valeurs mensuelles

Le graphique suivant compare, pour les mois d'avril, mai et juin, la moyenne mensuelle interannuelle de 1969 à 2009, la moyenne mensuelle de 2009 et la moyenne mensuelle de 2010.

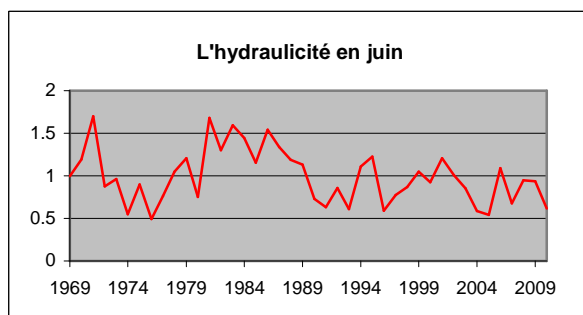
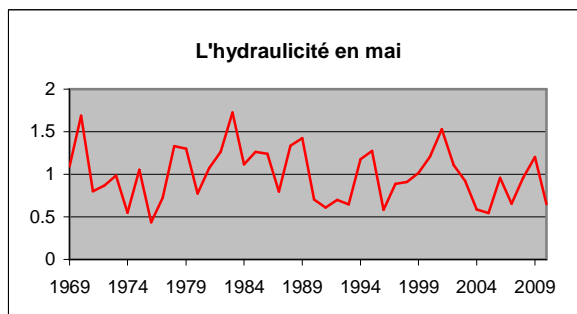
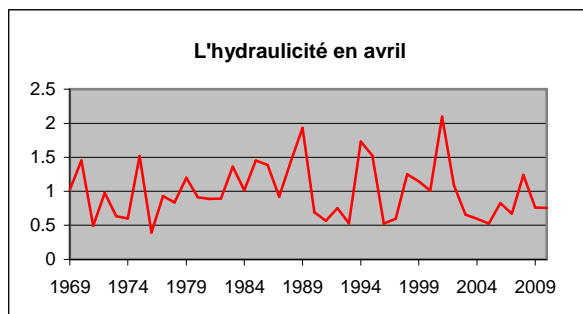


Les débits mensuels de 2010 étaient inférieurs aux moyennes interannuelles et aux moyennes mensuelles de 2009 les trois mois.

La moyenne interannuelle d'avril était supérieure à la moyenne interannuelle de mai, qui dépassait celle de juin. En 2010 aussi, le débit mensuel le plus élevé était celui d'avril et le débit mensuel le plus bas était celui de juin.

# L'hydraulicité

L'hydraulicité est le rapport entre le débit moyen du mois considéré et la moyenne des débits moyens de ce mois pris sur toute la chronologie disponible (jusqu'en 2009 dans ce cas).



Les indices d'hydraulicité en 2010			
	avril	mai	juin
Warnant	0.76	0.65	0.62

— Warnant

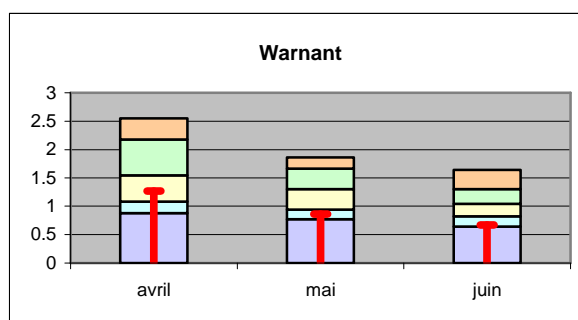
En 2010, les indices d'hydraulicité étaient inférieurs à 1 les trois mois.  
 Les indices les plus bas ont été observés en 1976 les trois mois.  
 Les plus élevés étaient ceux de 2001 pour le mois d'avril, 1983 en mai et 1971 en juin.

# Les percentiles

Les percentiles sont calculés sur base des débits moyens mensuels pris sur toute la chronologie disponible et par mois. Le tableau suivant reprend les percentiles 10, 25, 50, 75 et 90. Si Warnant en avril a pour 50<sup>ème</sup> percentile la valeur 1.54, cela signifie qu'une année sur deux, le débit mensuel est inférieur à 1.54 m<sup>3</sup>/s.

Warnant			
	avril	mai	juin
<b>P10</b>	0.88	0.77	0.64
<b>P25</b>	1.08	0.95	0.83
<b>P50</b>	1.54	1.30	1.04
<b>P75</b>	2.18	1.67	1.31
<b>P90</b>	2.55	1.87	1.65

Les percentiles se retrouvent dans le graphique suivant, sous la forme d'histogrammes. La partie intérieure rouge représente la moyenne mensuelle de 2010 et permet la comparaison de celle-ci avec les percentiles.



En 2010, le débit mensuel d'avril était compris entre le 25<sup>ème</sup> percentile et la médiane, tandis que les débits de mai et de juin se situaient entre le 10<sup>ème</sup> et le 25<sup>ème</sup> percentile.