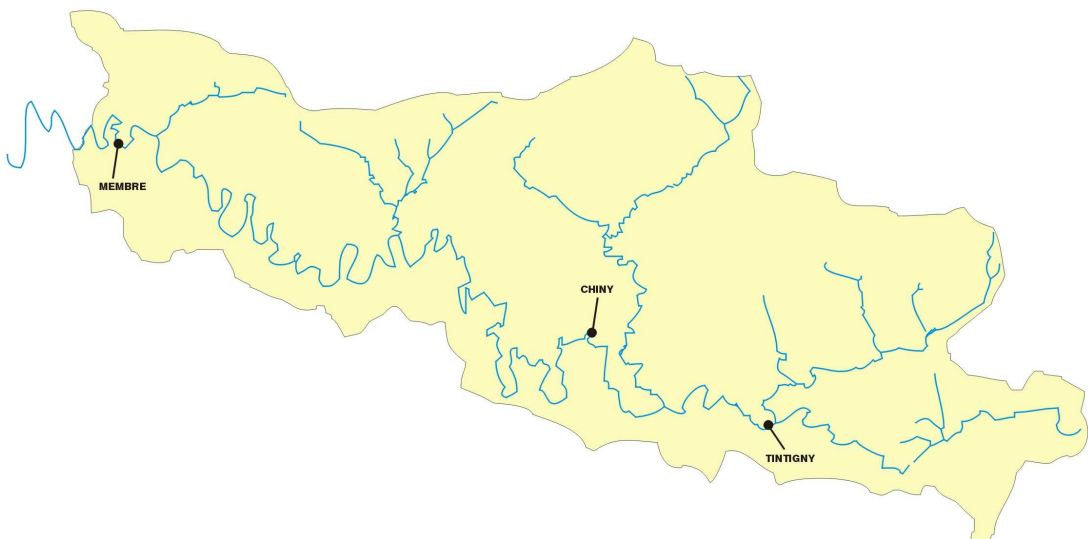
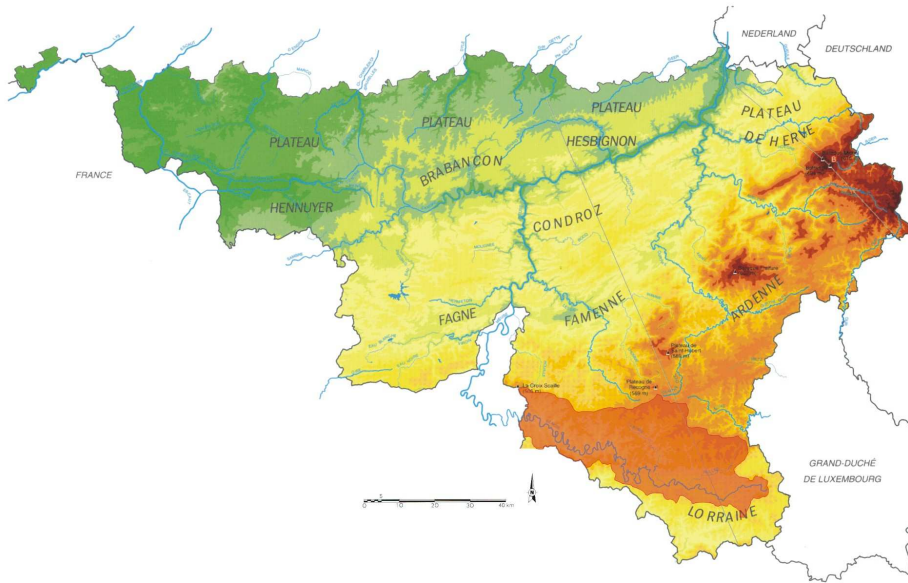




Avril, mai, juin 2010



Résumé climatologique

D'après l'Institut Royal Météorologique, en avril 2010, le total des précipitations fut très anormal. Les moyennes régionales des précipitations ont toutes été inférieures aux valeurs normales. Les cotes journalières les plus abondantes se sont produites principalement le 2, le 3 ou le 4. Les précipitations ont été accompagnées de phénomènes orageux les 1^{er}, 2, 3, 4, 13, 25, 29 et 30, et furent en tout ou en partie de neige les 1^{er}, 4 et 9. Les précipitations ont été très anormalement peu fréquentes à Uccle.

Le mois de mai fut caractérisé par des valeurs normales du total des précipitations. Les moyennes régionales des précipitations furent variables autour des normales. Les cotes journalières les plus abondantes se sont produites le plus souvent le 2, le 11 ou le 26. Des orages ont eu lieu les 2, 3, 17, 25, 26 et 30 et les précipitations furent en tout ou en partie accompagnées de neige les 2, 3 et 12. A Uccle, la fréquence des précipitations fut normale.

Le mois de juin a connu des valeurs très anormales du total des précipitations ; les moyennes régionales furent toutes inférieures aux valeurs normales. Les cotes journalières les plus abondantes furent relevées principalement le 6, le 8 ou le 9. Des phénomènes orageux ont été enregistrés les 6, 8 et 14. Les précipitations ont été très anormalement peu fréquentes à Uccle.

Les stations principales

Les deux stations proposées, qui se trouvent sur la Semois, sont Membre et Tintigny. Elles sont toutes deux équipées d'un limnigraphe à flotteur.

Attention : les données récentes utilisées dans ce document sont des données non définitives et peuvent dès lors faire l'objet de modifications.

Membre

La station de Membre a un bassin versant de 1226 km². Les statistiques utilisent les débits de la période comprise entre 1968 et 2010.

Tintigny

Le bassin versant de Tintigny a une superficie de 381 km². Les données utilisées concernent les années 1974 à 2010.

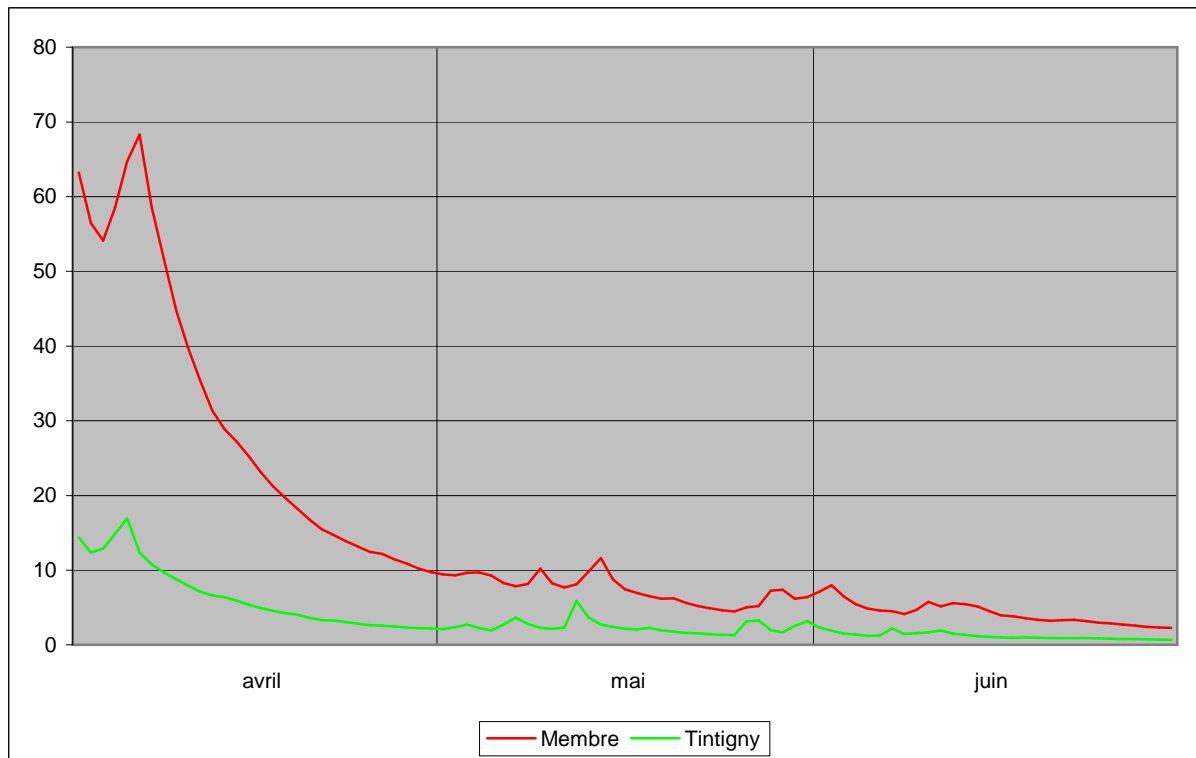
Les débits journaliers

Le tableau suivant présente les débits journaliers (en m³/s) de Membre (M) et Tintigny (T) pour les mois d'avril, mai et juin 2010. Au bas du tableau se trouvent le minimum, la moyenne et le maximum du mois.

	avril		mai		juin	
	M	T	M	T	M	T
1	63.25	14.36	9.46	2.10	7.09	2.31
2	56.42	12.35	9.32	2.34	7.96	1.88
3	54.10	12.91	9.68	2.71	6.48	1.52
4	58.47	14.84	9.71	2.23	5.43	1.35
5	64.72	16.94	9.28	1.93	4.86	1.18
6	68.33	12.34	8.24	2.68	4.57	1.22
7	58.51	10.77	7.81	3.62	4.48	2.17
8	51.65	9.73	8.13	2.79	4.09	1.46
9	44.83	8.81	10.23	2.28	4.65	1.54
10	39.84	7.90	8.23	2.15	5.74	1.69
11	35.41	7.09	7.64	2.30	5.12	1.93
12	31.37	6.61	8.10	5.86	5.58	1.48
13	28.89	6.36	9.85	3.65	5.45	1.33
14	27.19	5.92	11.65	2.69	5.13	1.16
15	25.24	5.35	8.77	2.38	4.48	1.07
16	23.13	4.94	7.41	2.14	3.95	0.98
17	21.20	4.53	6.93	2.05	3.82	0.94
18	19.66	4.24	6.50	2.29	3.56	0.97
19	18.22	4.03	6.18	1.91	3.36	0.93
20	16.76	3.58	6.19	1.74	3.21	0.90
21	15.47	3.28	5.62	1.58	3.29	0.90
22	14.72	3.27	5.16	1.54	3.33	0.89
23	13.91	3.04	4.90	1.40	3.16	0.89
24	13.19	2.84	4.64	1.32	2.97	0.84
25	12.44	2.62	4.44	1.28	2.89	0.79
26	12.19	2.58	4.99	3.14	2.69	0.76
27	11.46	2.45	5.17	3.24	2.58	0.75
28	10.92	2.32	7.23	1.98	2.42	0.73
29	10.22	2.24	7.35	1.66	2.33	0.70
30	9.75	2.16	6.17	2.54	2.26	0.68
31	-	-	6.40	3.16	-	-
minimum	9.75	2.16	4.44	1.28	2.26	0.68
moyenne	31.05	6.68	7.46	2.41	4.23	1.20
maximum	68.33	16.94	11.65	5.86	7.96	2.31

Graphique des débits journaliers

Le graphique suivant montre les débits journaliers de Membre et Tintigny entre le 1^{er} avril et le 30 juin 2010.



Les débits d'avril étaient les plus élevés, avec de grands pics le 1^{er} dans les deux stations, le 5 à Tintigny et le 6 à Membre. Ces derniers furent les plus élevés du trimestre. En mai, les débits étaient beaucoup plus bas, avec des pics notamment le 4, le 9, le 14 et le 29 à Membre, et le 3, le 7, le 12, le 27 et le 31 à Tintigny. Les plus hauts pics de juin ont été observés le 2 et le 12 à Membre et le 7 et le 11 à Tintigny.

Les minima et les maxima

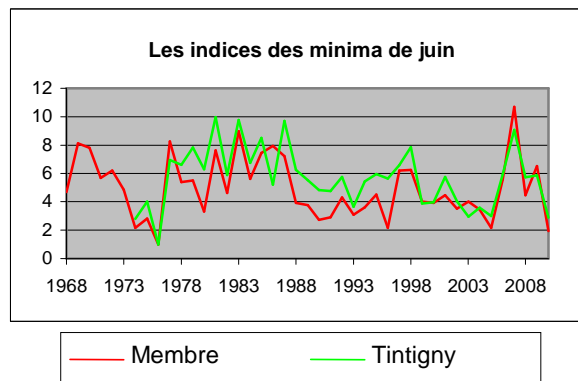
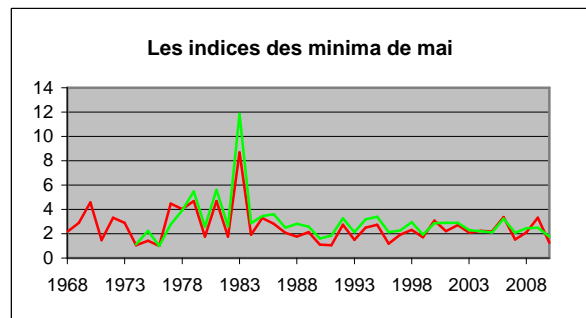
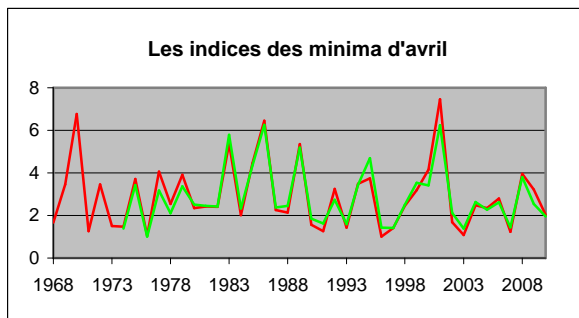
Les tableaux suivants comparent les minima de chaque mois en 2010 aux minima les plus bas observés précédemment pour chacun de ces mois, ainsi que les maxima de ces trois mois et les maxima les plus élevés observés. Les minima et maxima de chaque mois sont des valeurs journalières. Par exemple, à Membre, le jour d'avril où les débits étaient les plus bas était le 30 avril 1996, avec une moyenne de 4.82 m³/s.

	Membre			Tintigny		
	avril	mai	juin	avril	mai	juin
Minimum en 2010	9.75	4.44	2.26	2.16	1.28	0.68
Minimum des minima	4.82	3.53	1.17	1.11	0.73	0.24
Année	1996	1976	1976	1976	1976	1976
Maximum en 2010	68.33	11.65	7.96	16.94	5.86	2.31
Maximum des maxima	212.29	127.10	82.00	73.14	38.29	40.23
Année	1986	1970	1997	1986	1983	1997

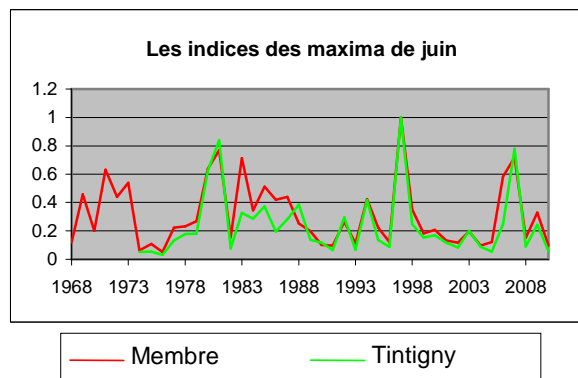
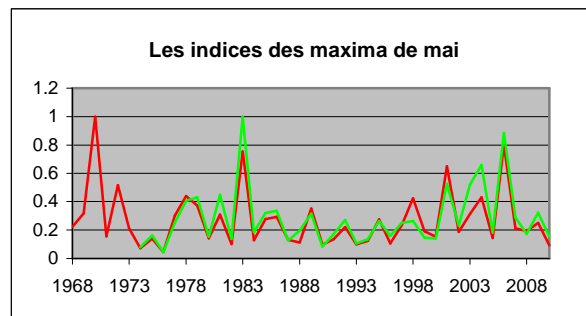
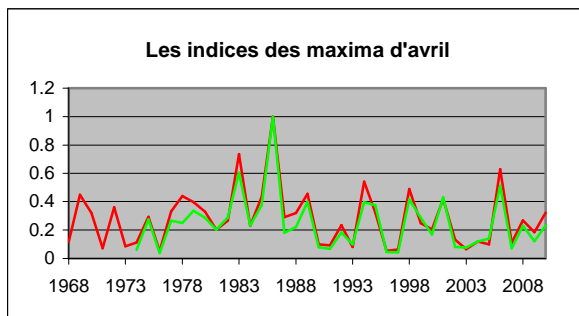
Le mois d'avril a connu ses plus bas débits journaliers en 1976 et 1996, et mai et juin en 1976.

Les plus hauts débits journaliers ont été observés en 1986 en ce qui concerne avril, 1970 et 1983 pour mai et 1997 pour juin.

Les graphiques suivants montrent, pour chaque mois du trimestre, les rapports entre leurs minima et le minimum de tous les minima observés. Par exemple, à Membre, en avril, le minimum des minima étant de 4.82 et le minimum d'avril 9.75, l'indice de 2010 est de 2.02, soit $9.75/4.82$.



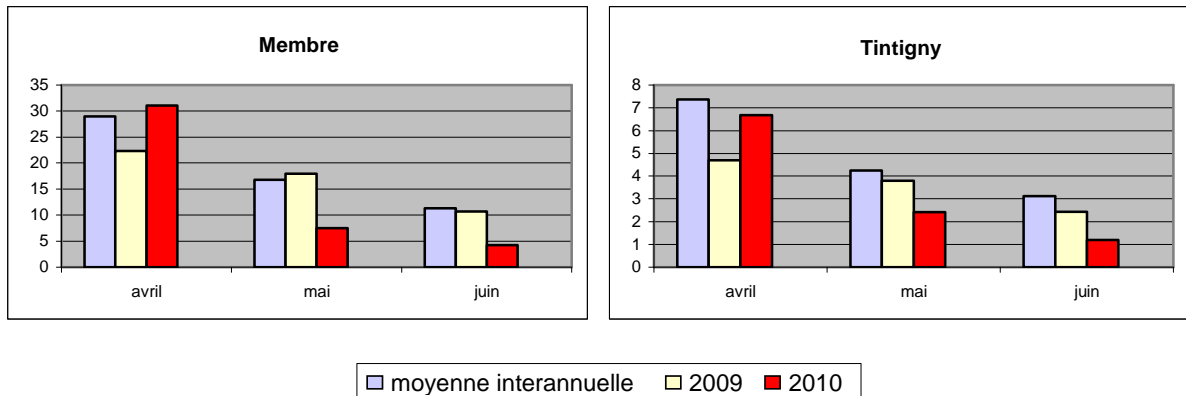
Les graphiques suivants indiquent les rapports entre les maxima de chaque mois et le maximum de tous les maxima observés.



Les débits mensuels

Les valeurs mensuelles

Les graphiques suivants comparent, pour chaque station et pour les mois d'avril, mai et juin, la moyenne mensuelle interannuelle sur une période propre à chaque station (jusqu'en 2009), la moyenne mensuelle de 2009 et la moyenne mensuelle de 2010.

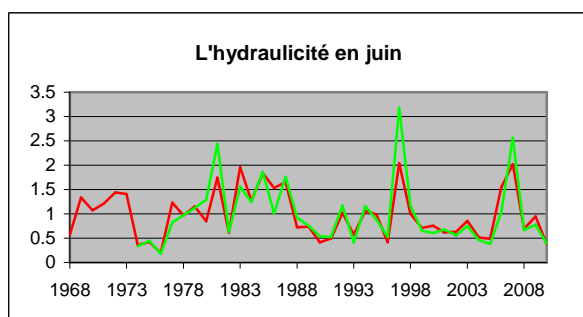
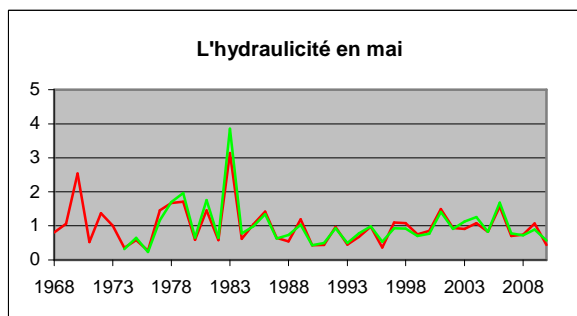
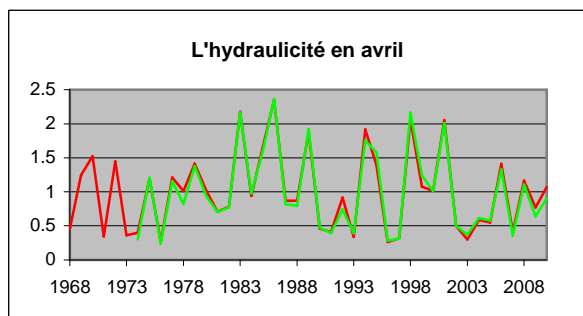


Les moyennes mensuelles de 2010 étaient inférieures aux moyennes interannuelles les trois mois et dans les deux stations, excepté en avril où le débit mensuel de 2010 dépassait la moyenne interannuelle à Membre. Les débits mensuels de 2010 étaient supérieurs aux moyennes mensuelles de 2009 en avril et inférieurs aux moyennes mensuelles de 2009 en mai et en juin, pour les deux stations.

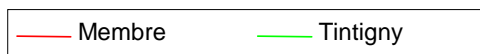
Les moyennes interannuelles d'avril dépassaient les moyennes interannuelles de mai, qui étaient supérieures à celles de juin. En 2010 aussi, les débits mensuels les plus élevés étaient ceux d'avril et les débits mensuels les plus bas étaient ceux de juin.

L'hydraulicité

L'hydraulicité est le rapport entre le débit moyen du mois considéré et la moyenne des débits moyens de ce mois pris sur toute la chronologie disponible (jusqu'en 2009 dans ce cas).



Les indices d'hydraulicité en 2010			
	avril	mai	juin
Membre	1.07	0.45	0.37
Tintigny	0.91	0.57	0.38



En 2010, les indices d'hydraulicité étaient inférieurs à 1 les trois mois dans les deux stations, sauf en avril à Membre.

Les indices les plus bas ont été observés en 1976 les trois mois.

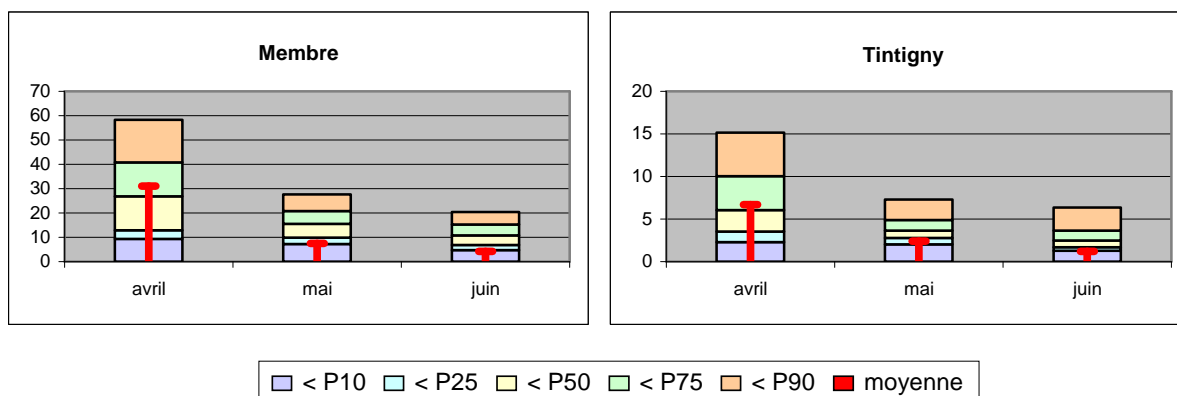
Les plus élevés étaient ceux de 1986 pour le mois d'avril, 1983 en mai et 1997 en juin.

Les percentiles

Les percentiles sont calculés sur base des débits moyens mensuels pris sur toute la chronologie disponible et par mois. Les tableaux suivants reprennent les percentiles 10, 25, 50, 75 et 90. Si Membre en avril a pour 50^{ème} percentile la valeur 26.84, cela signifie qu'une année sur deux, le débit mensuel est inférieur à 26.84 m³/s.

	Membre			Tintigny		
	avril	mai	juin	avril	mai	juin
P10	9.36	7.28	4.71	2.28	2.03	1.26
P25	12.91	9.85	6.78	3.54	2.76	1.70
P50	26.84	15.49	10.79	6.03	3.64	2.49
P75	40.86	20.70	15.30	10.04	4.88	3.65
P90	58.38	27.53	20.41	15.17	7.29	6.35

Les percentiles se retrouvent dans les graphiques suivants, sous la forme d'histogrammes. La partie intérieure rouge représente la moyenne mensuelle de 2010 et permet la comparaison de celle-ci avec les percentiles.



En 2010, les débits mensuels d'avril étaient compris entre la médiane et le 75^{ème} percentile, les débits de mai se trouvaient entre le 10^{ème} et le 25^{ème} percentile et les débits de juin étaient inférieurs au 10^{ème} percentile.