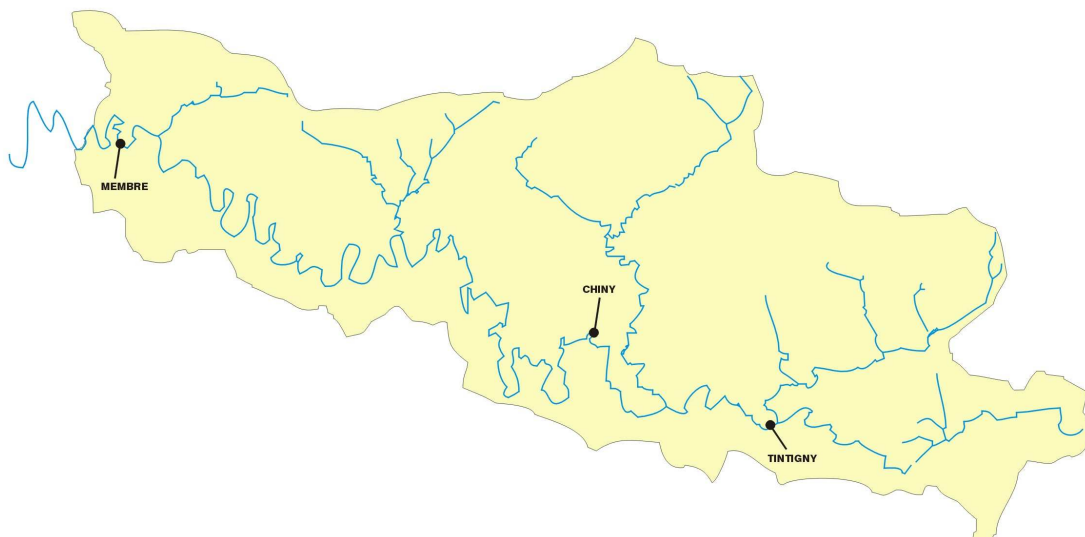
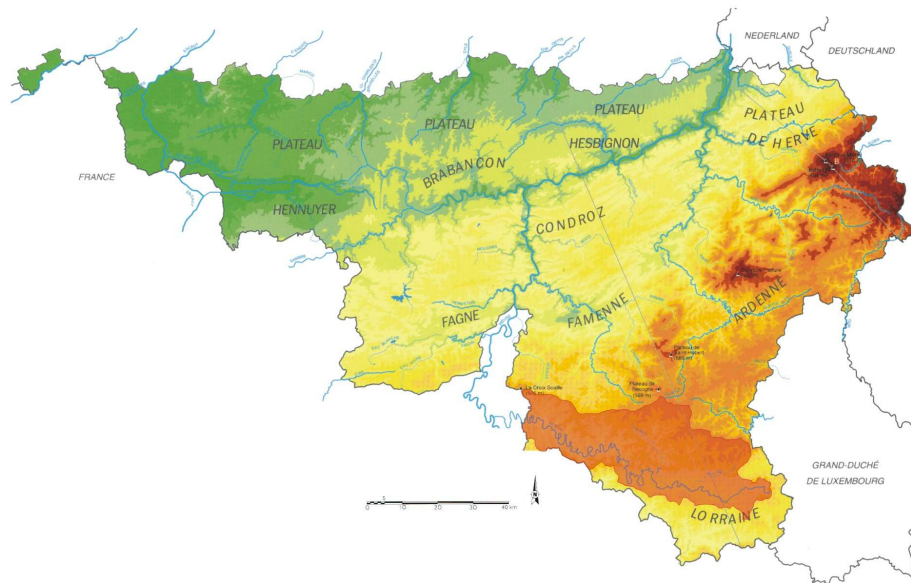




Juillet, août, septembre 2010



Résumé climatologique

D'après l'Institut Royal Météorologique, en juillet 2010, le total des précipitations fut normal. Les moyennes régionales des précipitations ont été presque toutes inférieures aux valeurs normales. Les cotes journalières les plus abondantes se sont produites principalement le 14. Les précipitations ont été accompagnées de phénomènes orageux les 2, 3, 10, 11, 12, 14, 15, 16, 23, 28, 29 et 31. Les précipitations ont été normalement fréquentes à Uccle.

Le mois d'août fut caractérisé par un excès exceptionnel du total des précipitations. Les moyennes régionales des précipitations furent toutes supérieures aux valeurs normales. Les cotes journalières les plus abondantes se sont produites le plus souvent le 15, le 16 ou le 26. Des orages ont eu lieu les 2, 4, 5, 7, du 11 au 14, les 22 et 23 et du 26 au 30. A Uccle, la fréquence des précipitations a été anormalement élevée.

Le mois de septembre a connu des valeurs très anormales du total des précipitations ; les moyennes régionales furent variables autour des valeurs normales. Les cotes journalières les plus abondantes furent relevées à diverses dates. Des phénomènes orageux ont été enregistrés les 6, 8, 9, 16, 23, 24, 25 et 26. Les précipitations ont été normalement fréquentes à Uccle.

Les stations principales

Les deux stations proposées, qui se trouvent sur la Semois, sont Membre et Tintigny. Elles sont toutes deux équipées d'un limnigraphe à flotteur.

Attention : les données récentes utilisées dans ce document sont des données non définitives et peuvent dès lors faire l'objet de modifications.

Membre

La station de Membre a un bassin versant de 1226 km². Les statistiques utilisent les débits de la période comprise entre 1968 et 2010.

Tintigny

Le bassin versant de Tintigny a une superficie de 381 km². Les données utilisées concernent les années 1974 à 2010.

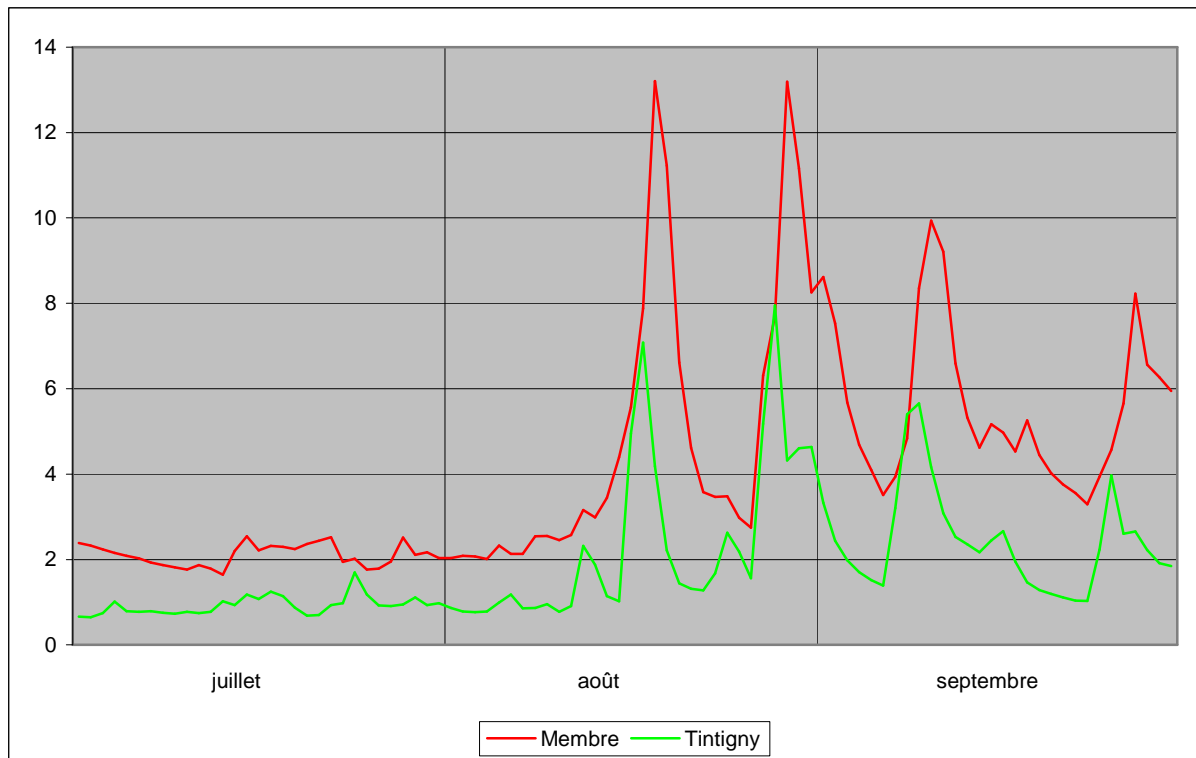
Les débits journaliers

Le tableau suivant présente les débits journaliers (en m³/s) de Membre (M) et Tintigny (T) pour les mois de juillet, août et septembre 2010. Au bas du tableau se trouvent le minimum, la moyenne et le maximum du mois.

	juillet		août		septembre	
	M	T	M	T	M	T
1	2.39	0.66	2.04	0.86	8.62	3.33
2	2.33	0.64	2.09	0.78	7.53	2.44
3	2.24	0.74	2.08	0.76	5.68	1.99
4	2.16	1.01	2.02	0.78	4.68	1.71
5	2.09	0.78	2.33	0.99	4.10	1.52
6	2.03	0.77	2.14	1.17	3.51	1.38
7	1.93	0.79	2.13	0.86	3.93	3.20
8	1.87	0.75	2.54	0.86	4.84	5.40
9	1.82	0.73	2.55	0.95	8.36	5.65
10	1.77	0.77	2.45	0.77	9.94	4.16
11	1.87	0.74	2.57	0.91	9.21	3.08
12	1.79	0.77	3.16	2.32	6.60	2.53
13	1.64	1.02	2.99	1.88	5.32	2.36
14	2.20	0.93	3.44	1.14	4.62	2.17
15	2.55	1.18	4.39	1.02	5.17	2.45
16	2.22	1.07	5.56	4.95	4.97	2.66
17	2.32	1.24	7.88	7.08	4.53	1.96
18	2.30	1.14	13.21	4.18	5.26	1.46
19	2.25	0.87	11.23	2.22	4.45	1.28
20	2.37	0.68	6.62	1.44	4.02	1.19
21	2.44	0.70	4.61	1.31	3.76	1.10
22	2.52	0.93	3.58	1.27	3.56	1.03
23	1.95	0.97	3.47	1.68	3.29	1.03
24	2.02	1.70	3.48	2.63	3.94	2.23
25	1.77	1.17	2.98	2.18	4.57	3.97
26	1.79	0.92	2.75	1.57	5.65	2.60
27	1.95	0.91	6.32	5.17	8.23	2.66
28	2.51	0.94	7.71	7.95	6.57	2.22
29	2.11	1.11	13.19	4.32	6.27	1.92
30	2.17	0.93	11.16	4.60	5.94	1.85
31	2.03	0.97	8.26	4.63	-	-
minimum	1.64	0.64	2.02	0.76	3.29	1.03
moyenne	2.11	0.92	4.87	2.36	5.57	2.42
maximum	2.55	1.70	13.21	7.95	9.94	5.65

Graphique des débits journaliers

Le graphique suivant montre les débits journaliers de Membre et Tintigny entre le 1^{er} juillet et le 30 septembre 2010.



En 2010, les plus hauts débits de juillet ont été atteints le 15 à Membre et le 24 à Tintigny. Deux grands pics ont été observés dans chaque station en août : le 17 et le 28 à Tintigny et le 18 et le 29 à Membre. Les principaux pics de septembre ont eu lieu le 1^{er}, le 10 et le 27 à Membre et le 9 et le 25 à Tintigny.

Les pics les plus importants du trimestre étaient ceux du 18 août à Membre et du 28 août à Tintigny.

Les minima et les maxima

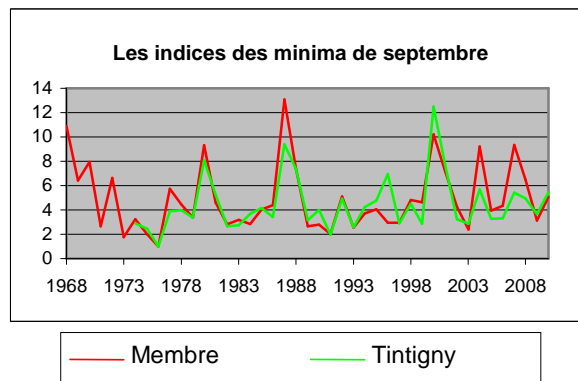
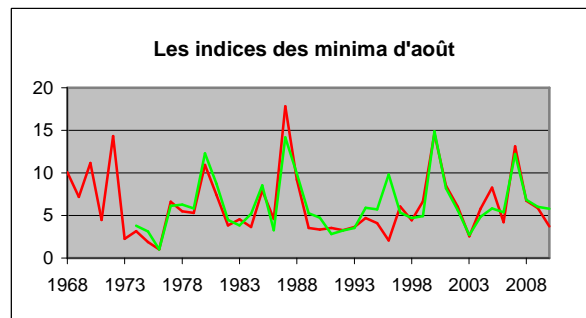
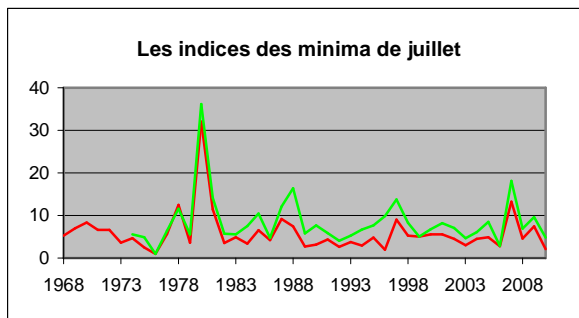
Les tableaux suivants comparent les minima de chaque mois en 2010 aux minima les plus bas observés précédemment pour chacun de ces mois, ainsi que les maxima de ces trois mois et les maxima les plus élevés observés. Les minima et maxima de chaque mois sont des valeurs journalières. Par exemple, à Membre, le jour de juillet où les débits étaient les plus bas était le 12 juillet 1976, avec une moyenne de 0.79 m³/s.

	Membre			Tintigny		
	juillet	août	septembre	juillet	août	septembre
Minimum en 2010	1.64	2.02	3.29	0.64	0.76	1.03
Minimum des minima	0.79	0.54	0.65	0.13	0.13	0.19
Année	1976	1976	1976	1976	1976	1976
Maximum en 2010	2.55	13.21	9.94	1.70	7.95	5.65
Maximum des maxima	117.80	68.39	99.41	36.53	21.11	30.73
Année	1980	2007	1968	1980	1987	2001

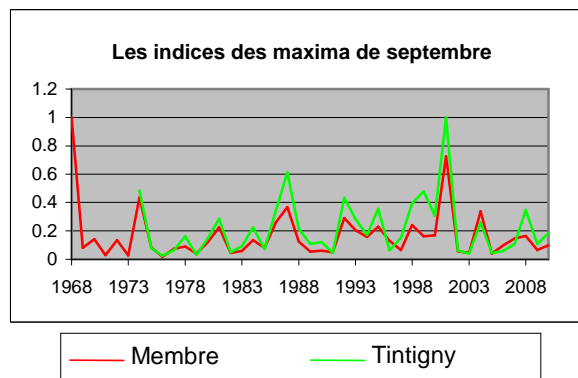
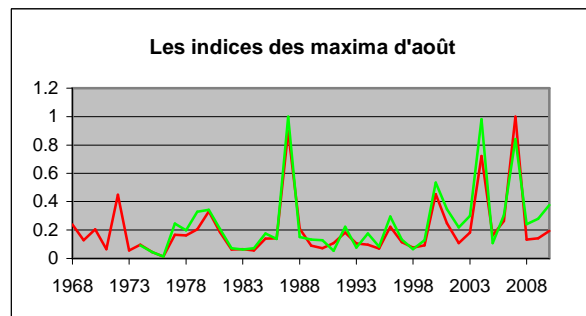
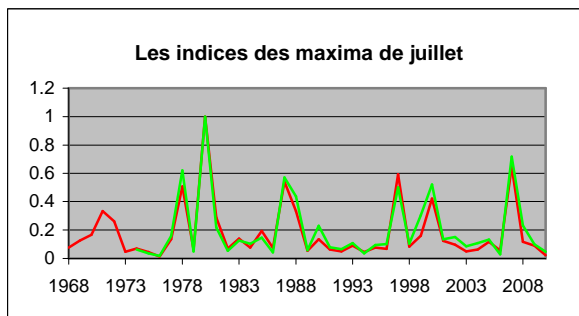
Les mois de juillet, août et septembre ont connu leurs plus bas débits journaliers en 1976.

Les plus hauts débits journaliers ont été observés en 1980 en ce qui concerne juillet, 1987 et 2007 pour août et 1968 et 2001 pour septembre.

Les graphiques suivants montrent, pour chaque mois du trimestre, les rapports entre leurs minima et le minimum de tous les minima observés. Par exemple, à Membre, en juillet, le minimum des minima étant de 0.79 et le minimum de juillet 1.64, l'indice de 2010 est de 2.09, soit $1.64/0.79$.



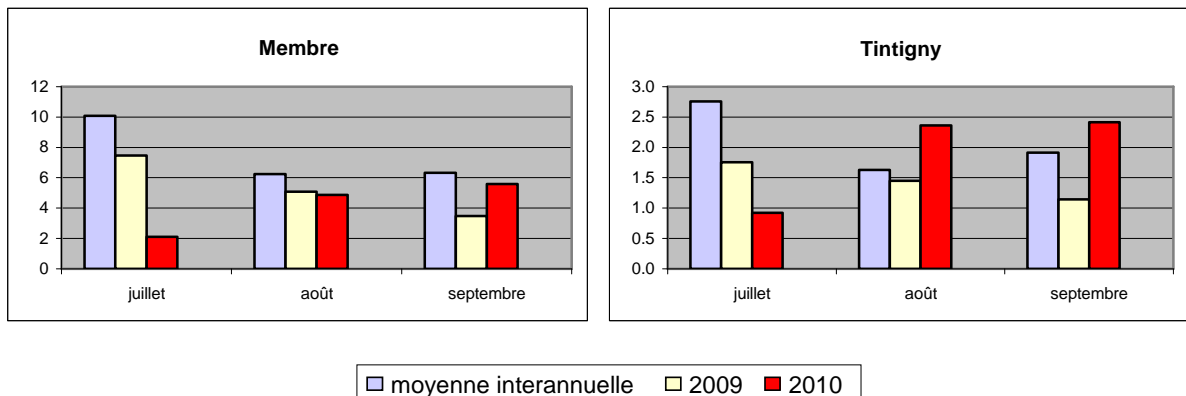
Les graphiques suivants indiquent les rapports entre les maxima de chaque mois et le maximum de tous les maxima observés.



Les débits mensuels

Les valeurs mensuelles

Les graphiques suivants comparent, pour chaque station et pour les mois de juillet, août et septembre, la moyenne mensuelle interannuelle sur une période propre à chaque station (jusqu'en 2009), la moyenne mensuelle de 2009 et la moyenne mensuelle de 2010.



Les moyennes mensuelles de 2010 étaient inférieures aux moyennes interannuelles les trois mois à Membre et en juillet à Tintigny. Elles dépassaient les moyennes interannuelles en août et en septembre à Tintigny.

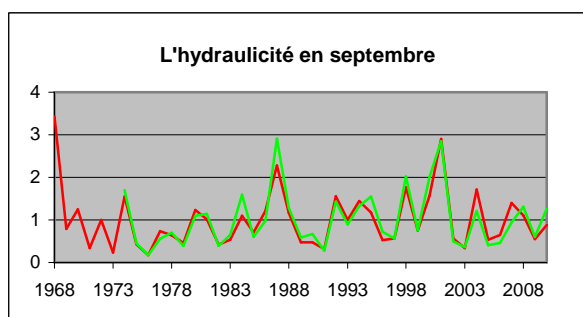
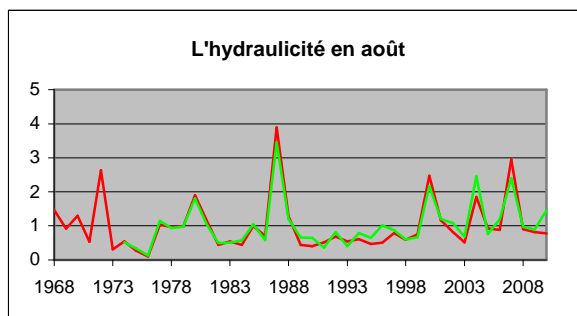
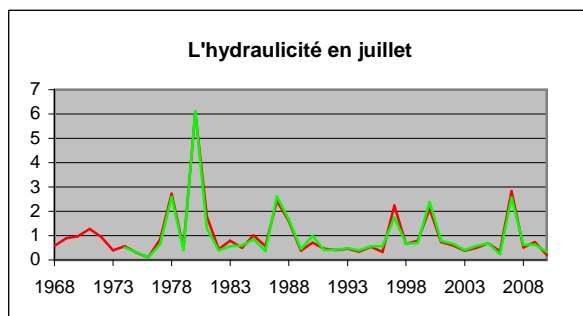
Les débits mensuels de 2010 étaient inférieurs à ceux de 2009 en juillet dans les deux stations et en août à Membre. Ils dépassaient ceux de 2009 en août à Tintigny ainsi qu'en septembre dans les deux stations.

Les moyennes interannuelles de juillet étaient supérieures aux moyennes interannuelles de septembre, qui dépassaient celles d'août.

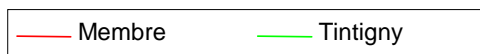
En 2010, par contre, les débits mensuels les plus élevés étaient ceux de septembre et les débits mensuels les plus bas étaient ceux de juillet, dans les deux stations.

L'hydraulicité

L'hydraulicité est le rapport entre le débit moyen du mois considéré et la moyenne des débits moyens de ce mois pris sur toute la chronologie disponible (jusqu'en 2009 dans ce cas).



Les indices d'hydraulicité en 2010			
	juillet	août	septembre
Membre	0.21	0.78	0.88
Tintigny	0.33	1.45	1.26



En 2010, les indices d'hydraulicité de juillet dans les deux stations et d'août et septembre à Membre étaient inférieurs à 1, tandis que les indices d'août et de septembre à Tintigny étaient supérieurs à 1.

Les indices les plus bas ont été observés en 1976 les trois mois.

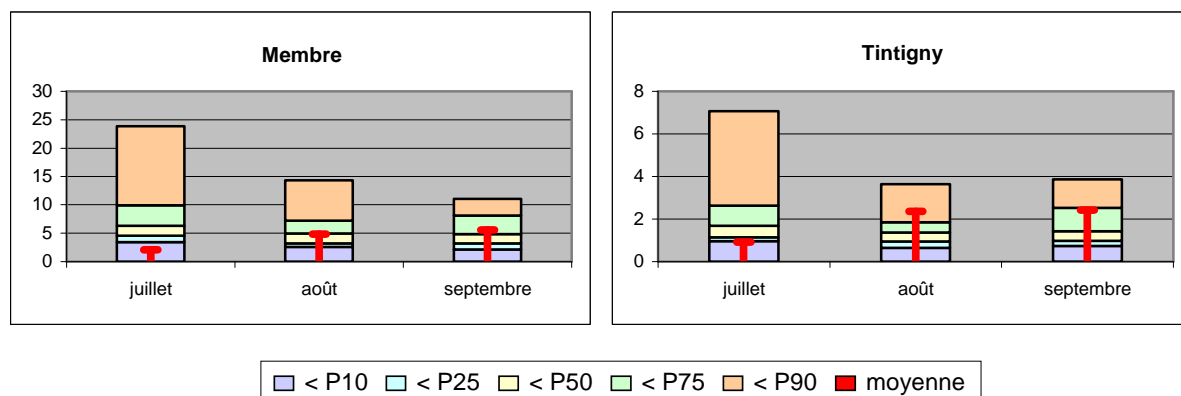
Les plus élevés étaient ceux de 1980 pour le mois de juillet, 1987 en août et 1968 en septembre.

Les percentiles

Les percentiles sont calculés sur base des débits moyens mensuels pris sur toute la chronologie disponible et par mois. Les tableaux suivants reprennent les percentiles 10, 25, 50, 75 et 90. Si Membre en juillet a pour 50^{ème} percentile la valeur 6.3, cela signifie qu'une année sur deux, le débit mensuel est inférieur à 6.3 m³/s.

	Membre			Tintigny		
	juillet	août	septembre	juillet	août	septembre
P10	3.45	2.58	2.12	0.97	0.64	0.73
P25	4.59	3.24	3.22	1.15	0.95	0.97
P50	6.30	4.98	4.87	1.68	1.37	1.42
P75	9.94	7.23	8.12	2.63	1.84	2.51
P90	23.89	14.31	11.04	7.08	3.63	3.85

Les percentiles se retrouvent dans les graphiques suivants, sous la forme d'histogrammes. La partie intérieure rouge représente la moyenne mensuelle de 2010 et permet la comparaison de celle-ci avec les percentiles.



En 2010, les débits mensuels de juillet dans les deux stations étaient inférieurs au 10^{ème} percentile, le débit d'août à Membre était légèrement inférieur à la médiane, les débits de septembre dans les deux stations se trouvaient entre la médiane et le 75^{ème} percentile et le débit d'août à Tintigny était compris entre le 75^{ème} et le 90^{ème} percentile.